

Warszawa, 29.05.2020 r.
Informacja prasowa

IMGW-PIB: Prognoza na lato 2020

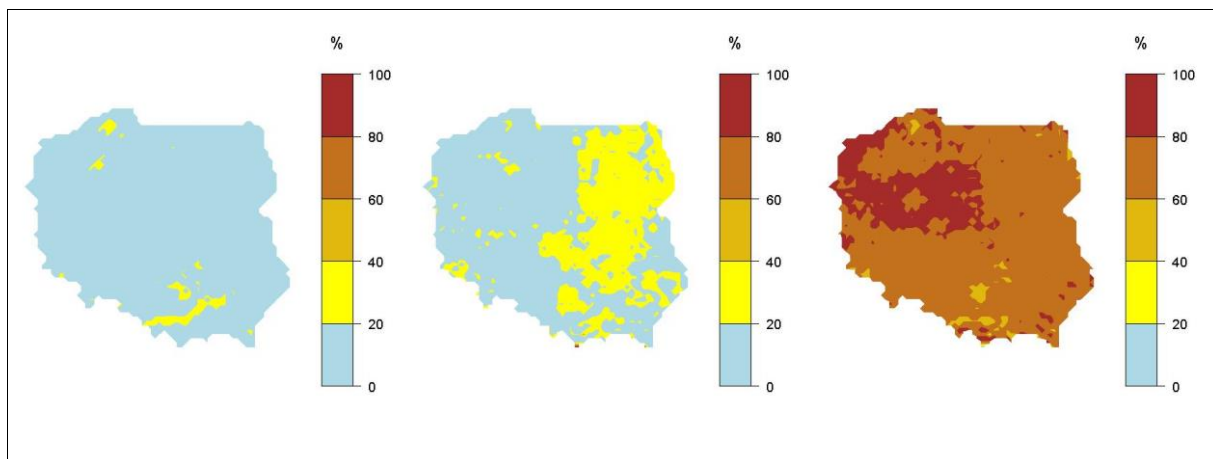
IMGW-PIB prognozuje **bardzo ciepłe lato**. Od czerwca do sierpnia, średnia temperatura powietrza w Polsce będzie powyżej normy na co wskazują analizy wszystkich modeli pogodowych – Arome 2 km, WRF-METEOPG 2.5 km, Cosmo 2.8 km, Alaro 4 km, Cosmo 7 km i GFS 0°25. W normie również prognozuje się opady.

Wysokie temperatury w połączeniu z opadami sygnalizują gwałtowne burze, szczególnie w czerwcu i lipcu z silnymi opadami deszczu, w szczególności na wschodzie kraju. Takie lato może przynieść okresowe niedobory wody w południowej Wielkopolsce, na Opolszczyźnie, Polesiu i Wyżynie Lubelskiej.

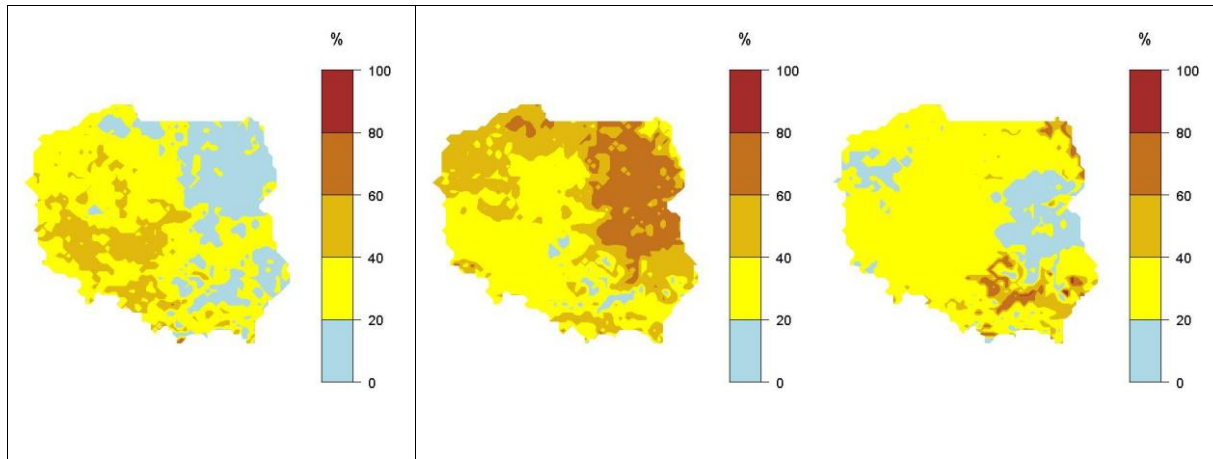
Przypominamy, że prognozy długoterminowe warunków termiczno-opadowych obarczone są błędem i należy na bieżąco monitorować sytuację prognozy w serwisie pogodowym IMGW-PIB.

Ciepły czerwiec i trochę deszczu

Prognoza meteorologiczna: Średnia temperatura powietrza w całym kraju może być wyższa od normy wieloletniej. Dla prognozy opadów modele nie są już tak zgodne. Prognozujemy liczbę dni z opadem w normie, jedynie na północnym wschodzie oraz Mazowszu i Polesiu powyżej normy.



1. Prawdopodobieństwo wystąpienia kolejno klas „poniżej normy”, „w normie” i „powyżej normy” dla średniej temperatury powietrza w czerwcu 2020 r. (model klasyfikatora Bayesa).

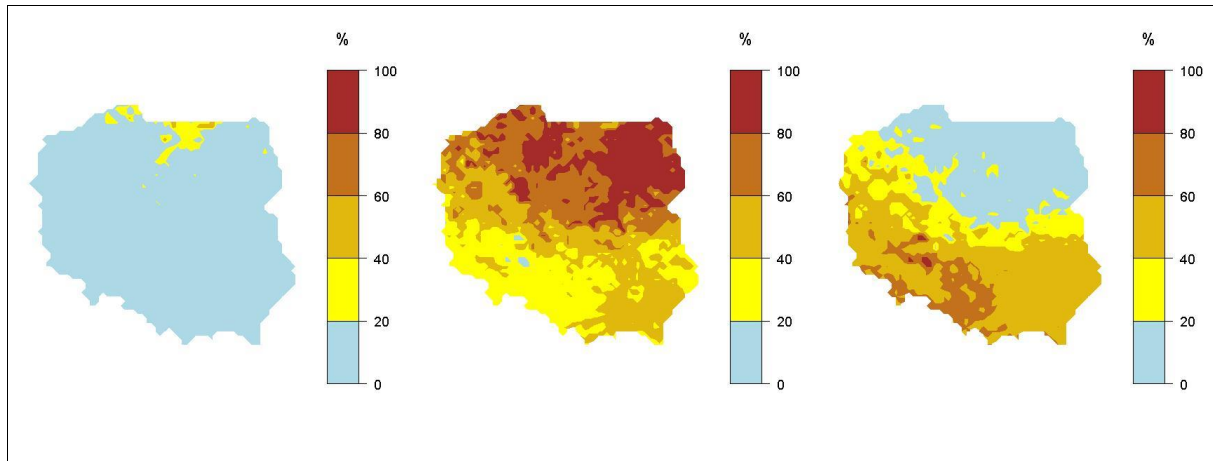


2. Prawdopodobieństwo wystąpienia kolejno klas „poniżej normy”, „w normie” i „powyżej normy” dla sumy opadów w czerwcu 2020 r. (model klasyfikatora Bayesa).

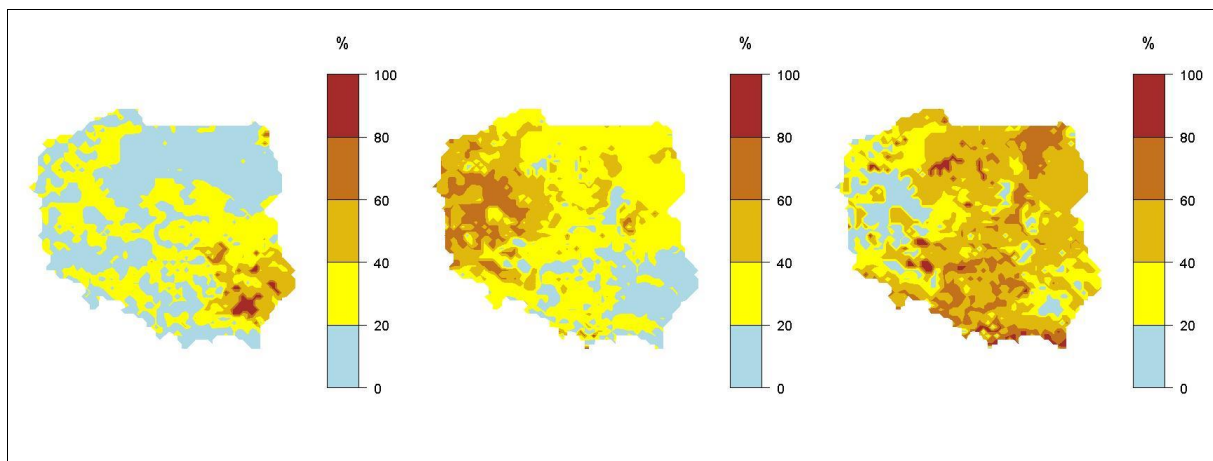
Prognoza hydrologiczna: Początek czerwca będzie charakteryzował się średnimi i wysokimi stanami wody w dorzeczu Wisły i rzek Przymorza. Będzie się to wiązało ze sptywem wód opadowych, po opadach deszczu w maju. Niestety, w dorzeczu Odry dominować będą głównie niskie, a lokalnie średnie stany wody. Czerwiec, według orientacyjnej prognozy meteorologicznej, będzie suchym i ciepłym miesiącem. Oznaczać to będzie realny powrót zagrożenia suszą hydrologiczną w zlewni Wisły i dalsze pogorszenie się sytuacji w zlewni Odry.

Ciepłej w lipcu, więcej deszczu

Prognoza meteorologiczna: Prognozy temperatury na lipiec wskazują na ciepły miesiąc dla większości kraju. Średnia temperatura powietrza powinna być w normie lub powyżej normy. W lipcu suma opadów, podobnie jak liczba dni z opadem powinna mieścić się w normie lub nieznacznie powyżej norm, co powinno stworzyć korzystne warunki dla rozwoju wegetacji roślin i upraw.



3. Prawdopodobieństwo wystąpienia kolejno klas „poniżej normy”, „w normie” i „powyżej normy” dla średniej temperatury powietrza w lipcu 2020 r. (model klasyfikatora Bayesa)

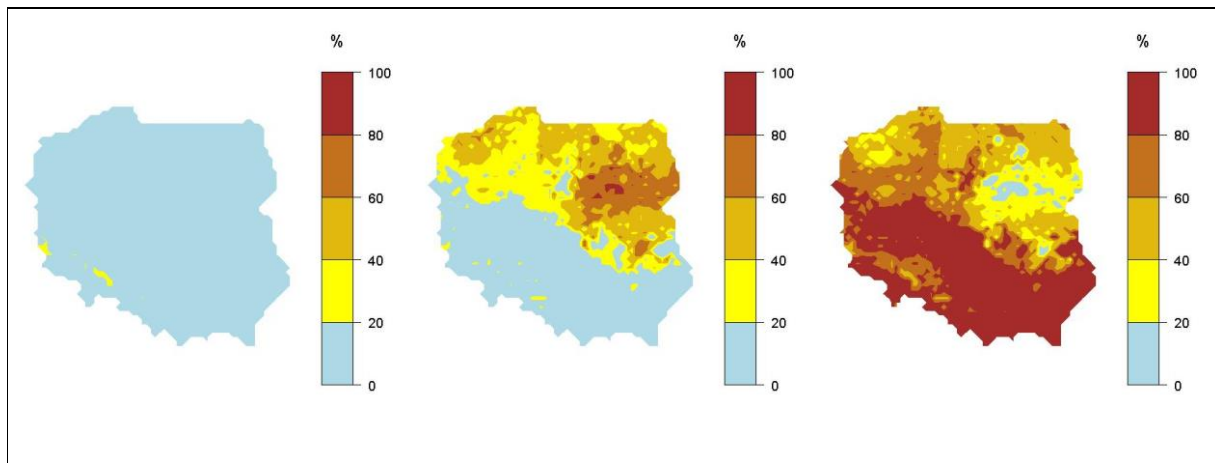


4. Prawdopodobieństwo wystąpienia kolejno klas „poniżej normy”, „w normie” i „powyżej normy” dla sumy opadów w lipcu 2020 r. (model klasyfikatora Bayesa).

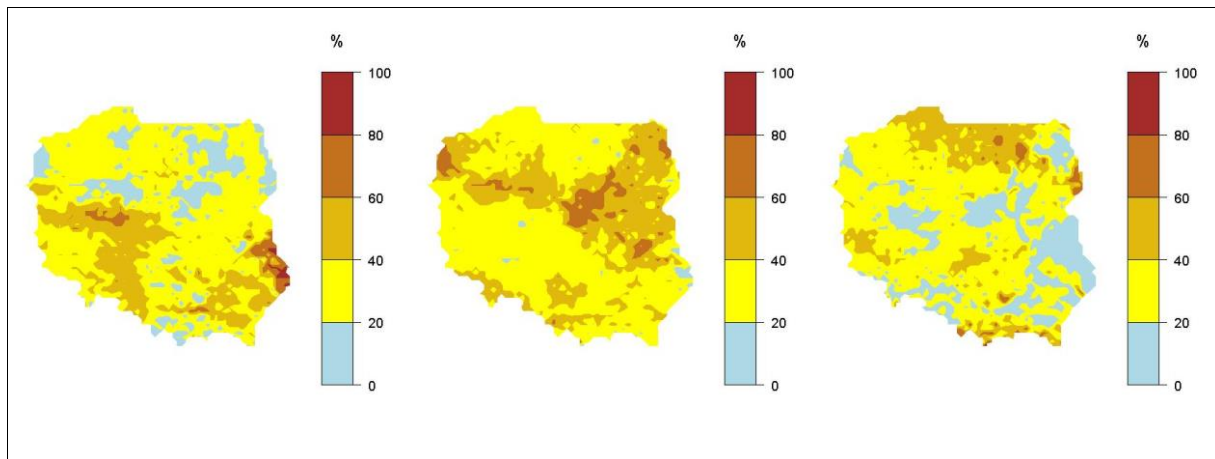
Prognoza hydrologiczna: Tegoroczny lipiec będzie kontynuacją trudnej sytuacji niżówki hydrologicznej z czerwca. Prognozowane sumy opadów głównie w normie nie zwiastują długotrwałej poprawy sytuacji hydrologicznej. Chwilową poprawę warunków mogą przynieść opady burzowe. Będą to jednak pojedyncze epizody opadowe, które jedynie lokalnie mogą doprowadzić do wzrostów, głównie na rzekach górskich.

Gorący sierpień i mniej opadów

Prognoza meteorologiczna: Średnia temperatura na przeważającym obszarze kraju powinna być powyżej normy i tylko miejscami, głównie na północy Mazowsza i na Podlasiu może być w normie. Z kolei wyniki modeli dla miesięcznej sumy opadów są niejednoznaczne i rozbieżne. Najbardziej prawdopodobny scenariusz to opady w normie lub nieco powyżej normy. Istnieje jednak ryzyko, że w południowej Wielkopolsce, na Opolszczyźnie oraz lokalnie na Polesiu i Wyżynie Lubelskiej miesięczna suma opadów będzie poniżej normy.



5. Prawdopodobieństwo wystąpienia kolejno klas „poniżej normy”, „w normie” i „powyżej normy” dla średniej temperatury powietrza w sierpniu 2020 r. (model klasyfikatora Bayesa).



6. Prawdopodobieństwo wystąpienia kolejno klas „poniżej normy”, „w normie” i „powyżej normy” dla sumy opadów w sierpniu 2020 r. (model klasyfikatora Bayesa).



IMGW-PIB
Biuro Prasowe
Twitter: twitter.com/IMGWmeteo
E. biuroprasowe@imgw.pl
T. (+48) 503 122 100

Prognoza hydrologiczna: Sierpień będzie przedłużeniem suchego okresu, albowiem prognozowana temperatura będzie wyższa od normy wieloletniej. Suma opadu będzie natomiast w normie lub nieco powyżej normy, co nie oznacza jednak diametralnej poprawy warunków hydrologicznych. W wielu miejscach w kraju nadal będzie występowało zagrożenie pogłębioną niżówką hydrologiczną. Niewielkie przekroczenie wieloletniej normy opadowej może nastąpić w wyniku opadów o charakterze burzowym, typowych dla półrocza letniego.

Analizowane dane pochodzą z modeli: Arome 2 km, WRF-METEOPG 2.5 km, Cosmo 2.8 km, Alaro 4 km, Cosmo 7 km i GFS 0°25. Prognozy są orientacyjne i dotyczą średniego przebiegu dla całego rejonu i danego okresu prognostycznego. Nie wykluczamy wystąpienia lokalnych lub krótkotrwałych zjawisk ekstremalnych.