



Warszawa, 08.03.2019 r.

Ocena aktualnej i prognozowanej sytuacji meteorologicznej i hydrologicznej na okres 08-11.03.2019

1. KRÓTKOTERMINOWA PROGNOZA POGODY DLA POLSKI

Ważność: od godz. 19:30 dnia 08.03.2019 do godz. 19:30 dnia 09.03.2019

W nocy zachmurzenie umiarkowane i duże. Przelotne opady deszczu, na północy lokalnie deszczu ze śniegiem, na Suwalszczyźnie niewykluczone opady śniegu. Słabe opady śniegu lub deszczu ze śniegiem możliwe również w Sudetach i Tatrach. Temperatura minimalna od 0°C na północnym wschodzie do 4°C na południu. Wiatr umiarkowany i dość silny, porywisty, południowo-zachodni i zachodni. Porywy wiatru: nad morzem do 95 km/h, na północy kraju początkowo do 80 km/h, stopniowo słabnące, na pozostałym obszarze początkowo do 55 km/h, stopniowo słabnące.

W dzień zachmurzenie duże z większymi przejaśnieniami. Przelotne opady deszczu, na północy i zachodzie lokalne burze. W Sudetach i Tatrach opady śniegu i śniegu z deszczem. Temperatura maksymalna od 5°C na Pomorzu do 12°C na Podkarpaciu. Wiatr umiarkowany i dość silny, porywisty, południowo-zachodni. Na zachodzie, północy i w centrum, szczególnie podczas burz, porywy wiatru do 75 km/h, na pozostałym obszarze porywy do 65 km/h.

Ważność: od godz. 19:30 dnia 09.03.2019 do godz. 19:30 dnia 10.03.2019

W nocy zachmurzenie umiarkowane i duże. Przelotne opady deszczu, na wysoczyznach na północy kraju również deszczu ze śniegiem, w Tatrach opady śniegu. Temperatura minimalna od 1°C na Suwalszczyźnie, Warmii i Kaszubach do 5°C na Śląsku, w Małopolsce i na Podkarpaciu. Wiatr umiarkowany i dość silny, porywisty, południowo-zachodni. Wiatr w porywach do: 80 km/h na zachodzie i na Pomorzu, 75 km/h na przeważającym obszarze kraju i do 65 km/h na południowym wschodzie.

W dzień na północy i w centrum zachmurzenie umiarkowane, okresami duże, na pozostałym obszarze przeważnie duże. Przelotne opady deszczu, na wysoczyznach na północy deszczu ze śniegiem, w Tatrach śniegu. Temperatura maksymalna od 4°C na Suwalszczyźnie do 11°C na południu. Wiatr umiarkowany, okresami dość silny, w porywach na ogół do 70 km/h, nad morzem do 80 km/h, południowo-zachodni i zachodni.

2. ŚREDNIOTERMINOWA PROGNOZA POGODY DLA POLSKI

Ważność: od godz. 19:30 dnia 10.03.2019 do godz. 19:30 dnia 15.03.2019

10/11 - 11.03 (niedziela/poniedziałek - poniedziałek)

Zachmurzenie duże z większymi przejaśnieniami. Przelotne opady deszczu, na północy, zachodzie i w rejonach podgórskich deszczu ze śniegiem, na północy lokalnie również śniegu. Temperatura minimalna od 0°C na północy i na Podhalu do 4°C na Śląsku. Temperatura maksymalna od 1°C na Podhalu i 3°C nad morzem do 8°C na Śląsku. Wiatr umiarkowany, na południowym wschodzie okresami dość silny, w porywach na ogół do 60 km/h, tylko na południowym wschodzie do 70 km/h, zachodni i południowo-zachodni.

11/12 - 12.03 (poniedziałek/wtorek - wtorek)

Zachmurzenie duże z większymi przejaśnieniami. Na przeważającym obszarze kraju, poza



Małopolską, Podkarpaciem i Lubelszczyzną, przelotne opady śniegu i deszczu ze śniegiem. Temperatura minimalna od -5°C na Podhalu, -3°C na wschodzie do 1°C na zachodzie. Temperatura maksymalna od 0°C na Podhalu i 2°C na Suwalszczyźnie do 7°C na Śląsku. Wiatr słaby i umiarkowany, miejscami porywisty, zachodni.

12/13 - 13.03 (wtorek/środa - środa)

Zachmurzenie duże z większymi przejaśnieniami. Okresami opady deszczu ze śniegiem lub deszczu. Temperatura minimalna od -5°C na Podhalu i Suwalszczyźnie do 0°C na wybrzeżu. Temperatura maksymalna od -1°C na Podhalu i 3°C na Suwalszczyźnie do 7°C na Dolnym Śląsku. Wiatr umiarkowany, na północy okresami porywisty, południowo-zachodni i południowy.

13/14 - 14.03 (środa/czwartek - czwartek)

Zachmurzenie duże z większymi przejaśnieniami, na Podhalu możliwe opady deszczu ze śniegiem. Temperatura minimalna od -2°C do 1°C, na Podhalu około -4°C. Temperatura maksymalna od 4°C na Podhalu, wybrzeżu i Suwalszczyźnie do 8°C na południu kraju. Wiatr umiarkowany, nad morzem okresami dość silny i w porywach do 55 km/h, południowo-zachodni i południowy.

14/15 - 15.03 (czwartek/piątek - piątek)

Zachmurzenie duże z większymi przejaśnieniami. Miejscami słabe opady deszczu, na Podhalu deszczu ze śniegiem. Temperatura minimalna od -2°C do 1°C. Temperatura maksymalna od 6°C na Suwalszczyźnie do 10°C na Kujawach i Kaszubach. Wiatr słaby, na zachodzie okresami umiarkowany, na wschodzie - wschodni, na zachodzie - południowo-zachodni.

3. AKTUALNE OSTRZEŻENIA METEOROLOGICZNE

Lp.	Zjawisko/ stopień zagrożenia	Ważność	Obszar
1	Silny wiatr/1	od godz. 06:00 dnia 08.03.2019 do godz. 02:00 dnia 09.03.2019	- Województwo zachodniopomorskie: powiaty: kamieński i Świnoujście
2	Silny wiatr/1	od godz. 09:00 dnia 08.03.2019 do godz. 20:00 dnia 08.03.2019	- Województwo kujawsko-pomorskie: wszystkie powiaty - Województwo pomorskie: powiaty: bytowski, chojnicki, człuchowski, Gdańsk, gdański, Gdynia, kartuski, kościerski, kwidzyński, malborski, nowodworski, Sopot, starogardzki, sztumski i tczewski
3	Silny wiatr/1	od godz. 10:00 dnia 08.03.2019 do godz. 20:00 dnia 08.03.2019	- Województwo łódzkie: wszystkie powiaty - Województwo mazowieckie: powiaty: ciechanowski, gostyniński, grodziski, grójecki, legionowski, łosicki, makowski, miński, mławski, nowodworski, ostrołęcki, Ostrołęka, ostrowski, otwocki, piaseczyński, Płock, płocki, płoński, pruszkowski, przasnyski, pułtuski, Siedlce, siedlecki, sierpecki, sochaczewski, sokołowski, Warszawa, warszawski zachodni, węgrowski, wołomiński, wyszkowski, żuromiński i żyrardowski



Lp.	Zjawisko/ stopień zagrożenia	Ważność	Obszar
4	Silny wiatr/1	od godz. 09:00 dnia 08.03.2019 do godz. 23:00 dnia 08.03.2019	- Województwo warmińsko-mazurskie: wszystkie powiaty
5	Silny wiatr/1	od godz. 10:00 dnia 08.03.2019 do godz. 24:00 dnia 08.03.2019	- Województwo podlaskie: wszystkie powiaty
6	Silny wiatr/2	od godz. 11:35 dnia 08.03.2019 do godz. 02:00 dnia 09.03.2019	- Województwo zachodniopomorskie: powiaty: białogardzki, gryficki, kołobrzeski, Koszalin, koszaliński i sławieński

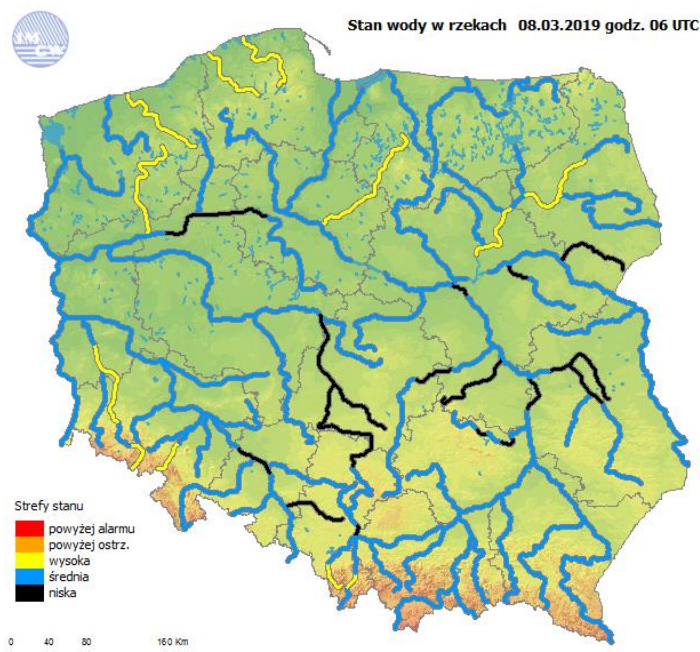
4. Istnieje możliwość wydania ostrzeżeń na następujące zjawiska:

Lp.	Data	Zjawisko/ stopień zagrożenia	Województwo
1	09.03.2019	Silny wiatr/1	dolnośląskie, lubelskie, lubuskie, łódzkie, mazowieckie, opolskie, podlaskie, pomorskie, śląskie, warmińsko- mazurskie, wielkopolskie i zachodniopomorskie
2	10.03.2019	Silny wiatr/1	dolnośląskie, lubelskie, lubuskie, mazowieckie, opolskie, podlaskie, pomorskie, śląskie, warmińsko-mazurskie, wielkopolskie i zachodniopomorskie
3	11.03.2019	Silny wiatr/1	lubelskie i mazowieckie

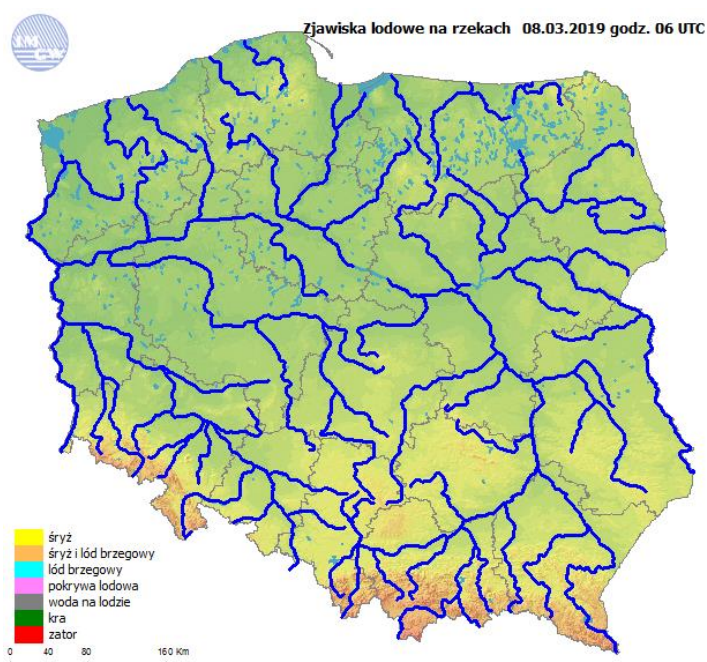
Ostrzeżenia meteorologiczne można śledzić na bieżąco na stronie:

<http://pogodynka.pl/ostrzezenia>

4. OCENA AKTUALNEJ SYTUACJI HYDROLOGICZNEJ

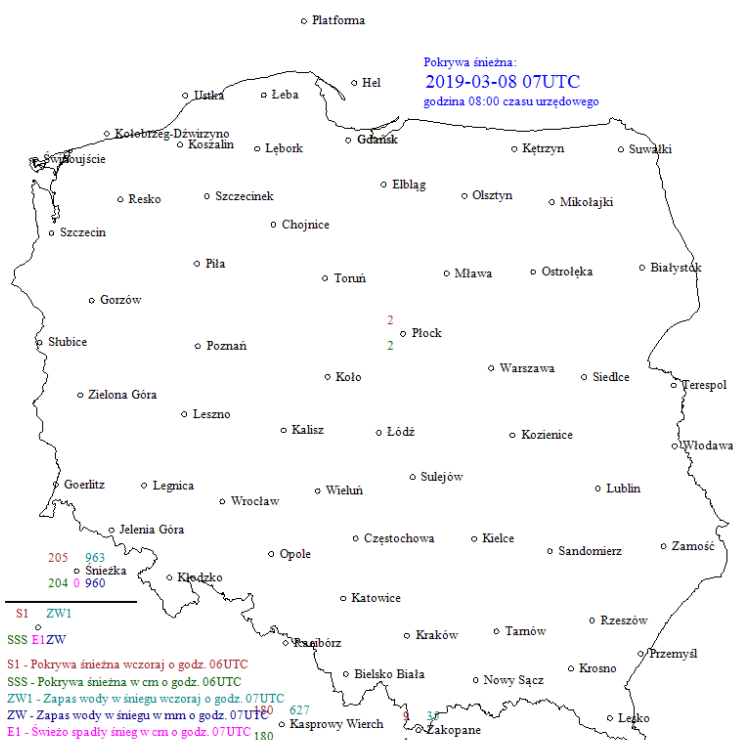


Ryc. 1. Stan wody w rzekach w Polsce.



Ryc. 2. Zjawiska lodowe na rzekach w Polsce

Mapa i opis zjawisk lodowych opracowane są na podstawie informacji uzyskanej od obserwatora wodowskazowego IMGW-PIB o formie zlodzenia w rejonie stacji wodowskazowej z godz. 07:00 cz. urz. Obserwacje takie są wykonywane raz dziennie. Dokładne informacje o wielkości i rodzaju zlodzenia wzdłuż głównych rzek kraju można uzyskać w Państwowym Gospodarstwie Wodnym Wody Polskie.



Ryc. 3. Pokrywa śnieżna oraz zapas wody w śniegu na stacjach synoptycznych IMGW-PIB

Dorzecze Wisły

Stan wody w dorzeczu Wisły układa się głównie w strefie wody średniej. Stan wysoki zanotowano na Drwęcy oraz lokalnie na górnej Wiśle, na Sole, Narwi i Biebrzy. Stan niski zaobserwowano na Tyśmienicy, Radomce i Nurcu oraz lokalnie na środkowej Wiśle, na Przemszy, Kamiennej, Wieprzu, Pilicy i Liwcu.

Zjawiska lodowe:

Obserwatorzy IMGW-PIB nie obserwowali zjawisk lodowych.

Dorzecze Odry

Stan wody w dorzeczu Odry układa się głównie w strefie wody średniej. Stan wysoki obserwowano na Drawie oraz lokalnie na Bystrzycy i Bobrze. Stan niski zanotowano na Kłodnicy i Widawce oraz lokalnie na Odrze, Warcie i Noteci.

Zjawiska lodowe:

Obserwatorzy IMGW-PIB nie obserwowali zjawisk lodowych.

Dorzecza Przymorza

Stan wody w dorzeczach Przymorza układa się głównie w strefie wody średniej. Stan wysoki zanotowano na Parsęcie, Słupi i Łebie.

Zjawiska lodowe:

Obserwatorzy IMGW-PIB nie obserwowali zjawisk lodowych.

Uwaga!

Dnia 08.03.2019 (godz. 07:00 cz. urzędowego) nie zanotowano przekroczenia stanu alarmowego na rzekach w Polsce.

Stan ostrzegawczy został przekroczony na 1 stacji wodowskazowej w dorzeczu Wisły.



. SYTUACJA HYDROLOGICZNA w dniu 08.03.2019 o godz. 06:00 UTC (godz. 07:00 czasu urzędowego)
(przekroczenie stanów ostrzegawczych, alarmowych i zmiana stanu w ciągu 24h)

Stacja wodowskazowa	Rzeka	Województwo	Stan wody [cm]	Zmiana stanu [cm]	Stan ostrz. [cm]	Stan alarm. [cm]
Rajgród	Jegrznia	podlaskie	149	0	140	160

przekroczenia stanu alarmowego nie zanotowano

5. AKTUALNE OSTRZEŻENIA HYDROLOGICZNE:

Aktualnie brak wydanych ostrzeżeń hydrologicznych

Ostrzeżenia hydrologiczne można śledzić na bieżąco na stronie:

<http://www.pogodynka.pl/ostrezeniahydro>

Aktualną sytuację hydrologiczną można śledzić na bieżąco na stronie:

<http://www.monitor.pogodynka.pl> (strona wymaga logowania)

6. PROGNOZA HYDROLOGICZNA DLA POLSKI

W dorzeczu Wisły:

Na górnej Wiśle prognozuje się wahania w strefie wody średniej. Na środkowej Wiśle przewiduje się stabilizację i opadanie (głównie w strefie wody średniej, a lokalnie na wysokości Warszawy – w strefie niskiej). W najbliższych dniach kilkucentymetrowe wzrosty stanów wody na Wiśle mogą wystąpić poniżej zbiornika we Włocławku w związku z pracą stopnia wodnego.

Na dopływach górnej Wisły prognozuje się wahania i wzrosty stanów wody w strefie wody średniej, lokalnie niskiej i wysokiej. W związku z dodatnimi temperaturami powietrza przewiduje się dalsze tajenie pozostałej pokrywy śnieżnej i spływ wód roztopowych w obrębie górskich zlewni województwa śląskiego, małopolskiego i podkarpackiego. Na pozostałych dopływach Wisły prognozuje się głównie stabilizację i opadanie stanu wody w strefie wody średniej, lokalnie niskiej i wysokiej. Lokalnie, w związku z pracą urządzeń hydrotechnicznych mogą wystąpić wahania stanu wody – w strefie wody średniej i niskiej.

W zlewni Narwi i Bugu przez cały okres obserwowana będzie stabilizacja i spadki stanów wody – głównie w strefie wody średniej, a lokalnie niskiej i wysokiej. Na Jegrzni w Rajgrodzie przewiduje się stopniowe opadanie stanu wody, ale wciąż powyżej stanu ostrzegawczego.



W dorzeczu Odry:

Na górnym i środkowym odcinku Odry stany wody będą ulegały wahaniom z niewielką tendencją wzrostową w strefie wody średniej. Dodatkowo na przebieg stanu wody wpływ będzie miała praca stopnia wodnego. Na Odrze dolnej prognozowana jest stabilizacja i wzrosty w strefie wody średniej.

W zlewniach górnej i środkowej Odry przewiduje się głównie wyrównany przebieg stanu wody w strefie wody średniej, z możliwymi wahaniami i wzrostami do strefy wody wysokiej, w szczególności w zlewniach górskich. Wzrosty warunkowane będą topnieniem zalegającej pokrywy śnieżnej i prognozowanymi opadami atmosferycznymi.

Na Warcie i na Noteci prognozowana jest głównie stabilizacja i spadki stanów wody w strefie wody średniej, lokalnie niskiej i wysokiej. Na dopływach Warty możliwe są miejscowe wzrosty stanów wody, a na Noteci prognozuje się lokalne wahania – w strefie wody średniej, a lokalnie niskiej i wysokiej.

W rzekach Przymorza i na Żuławach:

W ciągu najbliższych dni w ujściowym odcinku Odry, na Zalewie Szczecińskim oraz wzdłuż wybrzeża prognozowane są wahania stanów wody w strefie stanów średnich, a lokalnie wysokich, w związku ze sztormem na Bałtyku i silnymi porywami wiatru. W ujściowym odcinku Wisły, na Żuławach i na Zalewie Wiślanym przewiduje się utrzymywanie stanów wody w strefie średniej. Na rzekach Przymorza oraz rzekach uchodzących do Zatoki Gdańskiej oraz do Zalewu Wiślanego stany wody będą ulegały wahaniom w strefie stanów średnich i wysokich.

Na dopływach Pregocy w granicach Polski przewiduje się stabilizację i opadanie stanów wody w strefie wody średniej i niskiej. Praca urządzeń hydrotechnicznych może wpłynąć na lokalne wahania stanów wody

Część meteorologiczną przygotował: synoptyk meteorolog CBPM: Mateusz Barczyk

Część hydrologiczną przygotował: dyżurny hydrolog CNO PSHM: Jan Szymankiewicz

Część hydrologiczną autoryzował: synoptyk hydrolog CNO PSHM: Paweł Staniszewski

Prognoza hydrologiczna dla Polski w części opracowana na podstawie opracowań biur prognoz hydrologicznych IMGW-PIB