



Warszawa 22.02.2019

Ocena aktualnej i prognozowanej sytuacji meteorologicznej i hydrologicznej na okres 22-25.02.2019

1. KRÓTKOTERMINOWA PROGNOZA POGODY DLA POLSKI

Ważność: od godz. 19:30 dnia 22.02.2019 do godz. 19:30 dnia 23.02.2019

W nocy bezchmurnie lub zachmurzenie małe, tylko na wybrzeżu okresami umiarkowane. Temperatura minimalna od -10°C na krańcach wschodnich, około -7°C w centrum i gdzieś na Pomorzu, do -3°C na krańcach północno-zachodnich. Chłodniej na Przedgórzu Sudeckim oraz miejscami na południu Mazowsza, Ziemi Świętokrzyskiej i Lubelszczyźnie: od -13°C do -11°C , a na Podhalu i Podkarpaciu lokalnie spadek temperatury do -17°C . Wiatr słaby i umiarkowany, na przeważającym obszarze z kierunków północnych, tylko na północnym zachodzie i zachodzie południowo-wschodni i wschodni. W Karpatach początkowo porywy wiatru do 70 km/h. W dzień w północnej połowie kraju zachmurzenie umiarkowane i duże, na pozostałym obszarze małe i umiarkowane. Temperatura maksymalna od -2°C na krańcach wschodnich i w Kotlinie Kłodzkiej do 4°C na Pomorzu Zachodnim; na Podhalu około -5°C . Wiatr słaby, na wybrzeżu umiarkowany, z kierunków zmieniających się.

Ważność: od godz. 19:30 dnia 23.02.2019 do godz. 19:30 dnia 24.02.2019

W nocy zachmurzenie duże z większymi przejaśnieniami, a na zachodzie z roz pogodzeniami. Na wschodzie miejscami możliwe słabe opady śniegu. Temperatura minimalna od -7°C na południowym wschodzie, około -2°C w centrum, do 0°C na wybrzeżu; chłodniej na Podhalu i Podkarpaciu: od -10°C do -8°C , a gdzieś na Podkarpaciu możliwy spadek temperatury do -15°C . Wiatr na ogół słaby, tylko na wybrzeżu i Pomorzu okresami umiarkowany i porywisty, z kierunków zachodnich. W dzień na wschodzie i południu kraju zachmurzenie duże z większymi przejaśnieniami, na zachodzie i nad morzem małe i umiarkowane. Temperatura maksymalna od 1°C na południowym wschodzie, około 5°C w centrum, do 10°C na Nizinie Szczecińskiej; chłodniej na Podhalu i Podkarpaciu: od -3°C do 0°C . Wiatr słaby i umiarkowany, na wybrzeżu porywisty, w Karpatach porywy wiatru do 70 km/h, zachodni.

2. ŚREDNIOTERMINOWA PROGNOZA POGODY DLA POLSKI

Ważność: od godz. 19:30 dnia 24.02.2019 do godz. 19:30 dnia 01.03.2019



24/25 - 28.02 (niedziela/poniedziałek - czwartek)

Zachmurzenie małe i umiarkowane, okresami wzrastające do dużego. W poniedziałek, wtorek i czwartek gdzieś słabe opady deszczu, a we wtorek na Podhalu deszczu ze śniegiem. Temperatura minimalna od -2°C do 6°C. Temperatura maksymalna od 3°C okresami na Podhalu, około 8°C w centrum, do 13°C na Nizinie Szczecińskiej. Wiatr na ogół umiarkowany, okresami na wybrzeżu i południu kraju dość silny, chwilami porywisty, na wybrzeżu w środę w porywach do 70 km/h, zachodni i północny.

28.02/01.03 - 01.03 (czwartek/piątek - piątek)

Zachmurzenie umiarkowane i duże z opadami na zachodzie głównie deszczu, na pozostałym obszarze deszczu ze śniegiem i śniegu. Temperatura minimalna od -4°C do 2°C. Temperatura maksymalna od 1°C do 8°C. Wiatr umiarkowany i dość silny, porywisty, północno-zachodni i zachodni.

3. AKTUALNE OSTRZEŻENIA METEOROLOGICZNE

Lp.	Zjawisko/ stopień zagrożenia	Ważność	Obszar
1	Silny mróz/1	od godz. 18:00 dnia 22.02.2019 do godz. 09:00 dnia 23.02.2019	- Województwo małopolskie: powiaty: gorlicki, nowosądecki, nowotarski i tatrzański - Województwo podkarpackie: powiaty: bieszczadzki, jasielski, krośnieński, leski i sanocki

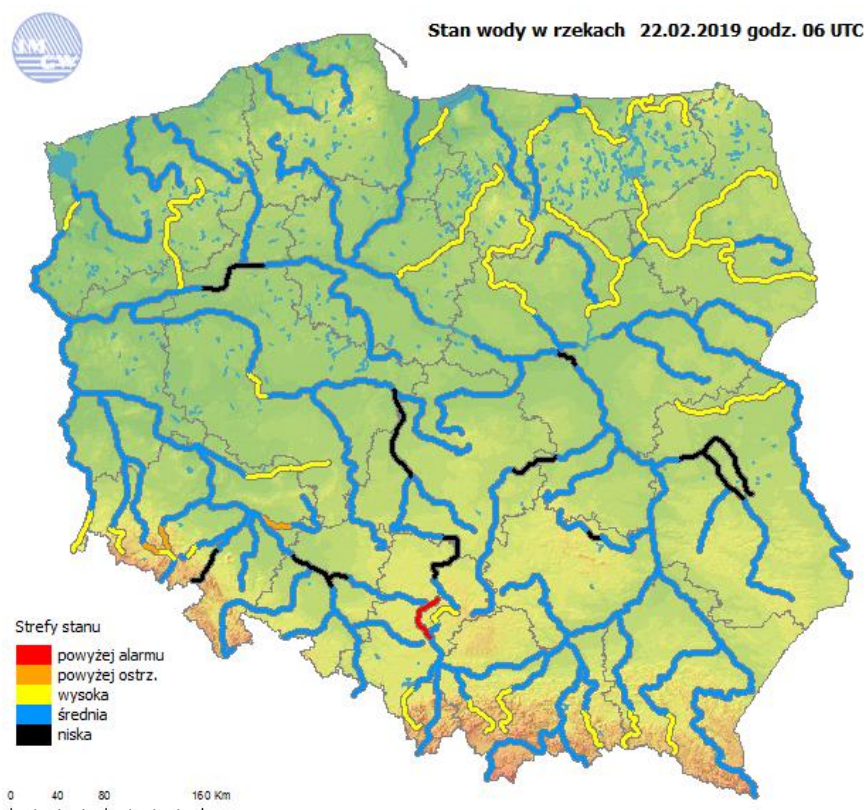
Istnieje możliwość wydania ostrzeżeń na następujące zjawiska:

Lp.	Data	Zjawisko/ stopień zagrożenia	Województwo
1	23.02.2019	Silny mróz / 1	małopolskie, podkarpackie

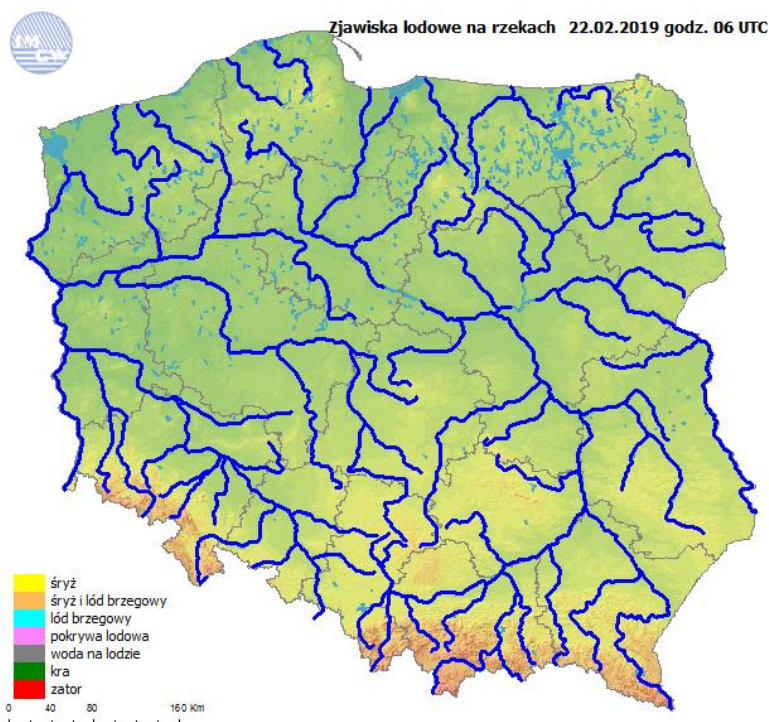
Ostrzeżenia meteorologiczne można śledzić na bieżąco na stronie:

<http://pogodynka.pl/ostrzezenia>

4. OCENA AKTUALNEJ SYTUACJI HYDROLOGICZNEJ



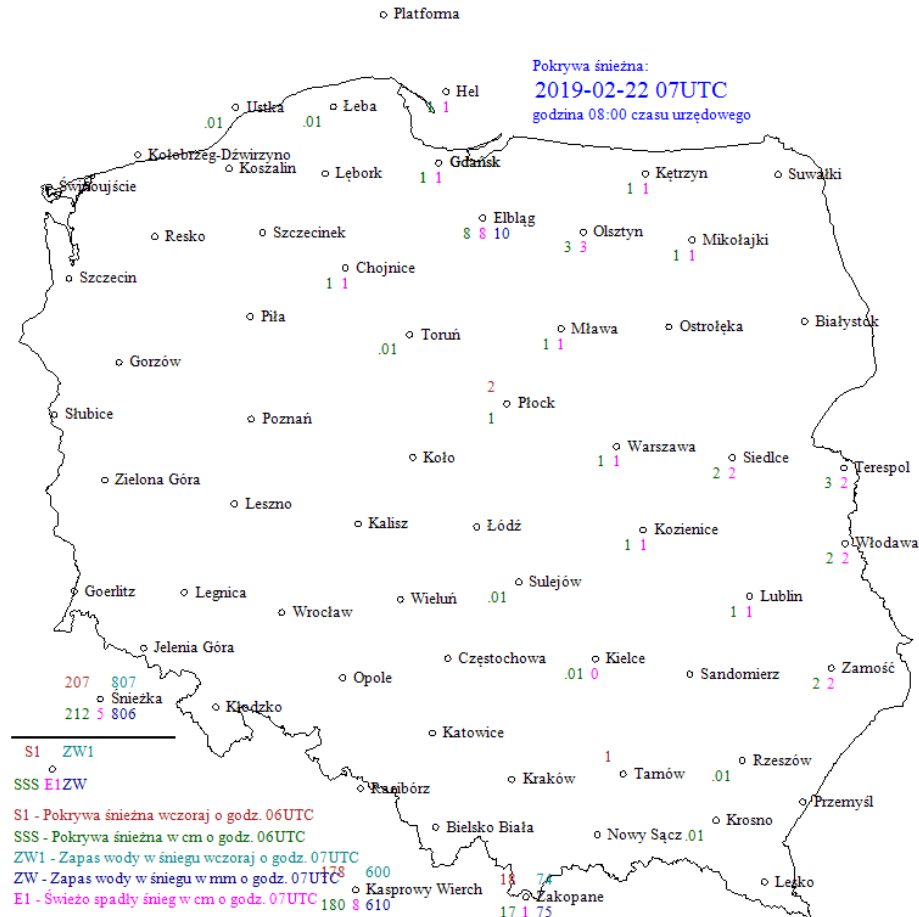
Ryc. 1. Stan wody w rzekach w Polsce.



Ryc. 2. Zjawiska lodowe na rzekach w Polsce



Mapa i opis zjawisk lodowych opracowane są na podstawie informacji uzyskanej od obserwatora wodowskazowego IMGW-PIB o formie zlodzenia w rejonie stacji wodowskazowej z godz. 07:00 cz. urz. Obserwacje takie są wykonywane raz dziennie. Dokładne informacje o wielkości i rodzaju zlodzenia wzdłuż głównych rzek kraju można uzyskać w Państwowym Gospodarstwie Wodnym Wody Polskie.



Ryc. 3. Pokrywa śnieżna oraz zapas wody w śniegu na stacjach synoptycznych IMGW-PIB

Dorzecze Wisły

Stan wody w dorzeczu Wisły układa się głównie w strefie wody średniej. Stan wysoki zanotowano na Brynicy, Narwi, Biebrzy, Pisie, Omulwi, Krznie i Drwęcy oraz lokalnie na Małej Wiśle, Przemszy, Skawie, Rabie, Białej Tarnowskiej, Wisłoce, Wisłoku i Wkrze. Stan niski zaobserwowano na Tyśmienicy oraz lokalnie na środkowej Wiśle, na Kamiennej, Wieprzu i Pilicy.

Zjawiska lodowe: Obserwatorzy IMGW-PIB nie obserwowali zjawisk lodowych.

Dorzecze Odry



Stan wody w dorzeczu Odry układa się w strefie wody średniej. Stan wysoki obserwowano na Drawie oraz lokalnie na Dolnej Odrze, Strzegomce, Widawie, Kaczawie, Baryczy, Bobrze, Kwisie, Nysie Łużyckiej i Warcie. Stan niski zanotowano lokalnie na Odrze, Małej Panwi, Bystrzycy, Warcie i Noteci.

Zjawiska lodowe: Obserwatorzy IMGW-PIB nie obserwowali zjawisk lodowych.

Dorzecza Przymorza

Stan wody w dorzeczach Przymorza układa się w strefie wody średniej i wysokiej. Stan wysoki zanotowano na Nogacie, Gubrze, Węgorapie i Gołdapie oraz lokalnie na Łynie.

Zjawiska lodowe: Obserwatorzy IMGW-PIB nie obserwowali zjawisk lodowych.

Uwaga!

Dnia 22.02.2019 (godz. 07:00 cz. urzędowego) stan alarmowy został przekroczony na 1 stacji wodowskazowej w dorzeczu Wisły, o 5 cm na Brynicy na wodowskazie Brynica.

Stan ostrzegawczy został przekroczony na 4 stacjach wodowskazowych w dorzeczu Wisły i na 8 stacjach wodowskazowych w dorzeczu Odry oraz na 1 stacji wodowskazowej dorzecza rzek Przymorza.

SYTUACJA HYDROLOGICZNA w dniu 22.02.2019 o godz. 06:00 UTC (godz. 07:00 czasu urzędowego)

(przekroczenie stanów ostrzegawczych, alarmowych i zmiana stanu w ciągu 24h)

Stacja wodowskazowa	Rzeka	Województwo	Stan wody [cm]	Zmiana stanu [cm]	Stan ostrz. [cm]	Stan alarm. [cm]
Brynica	Brynica	śląskie	205*	25	180	200
Gorlice	Sękówka	małopolskie	400	30	390	450
Januszewice	Czarna	świętokrzyskie	322	11	320	400
Rajgród	Jegrznia	podlaskie	157	2	140	160
Maldanin	Jez. Roś	warmińsko-mazurskie	153	0	140	160
Zbytowa	Widawa	dolnośląskie	312	-2	310	350
Krzyżanowice	Widawa	dolnośląskie	151	10	150	200
Świerzawa	Kaczawa	dolnośląskie	162	27	150	220
Odolanów	Kuroch	wielkopolskie	150	6	140	170



Kanclerzowice	Sąsiedzica	dolnośląskie	212	-2	200	230
Kamienna Góra	Bóbr	dolnośląskie	139	51	120	180
Barcinek	Kamienica	dolnośląskie	108	56	80	110
Dębe	Swędrnia	wielkopolskie	209	2	200	250
Żukowo	Jez. Druzno	warmińsko-mazurskie	570	9	570	590

* - przekroczenie stanu alarmowego

5. AKTUALNE OSTRZEŻENIA HYDROLOGICZNE:

Do godziny 09:00 dnia 23.02.2019 obowiązują ostrzeżenia hydrologiczne 2 stopnia na wezbrania z przekroczeniem stanów ostrzegawczych dla:

- woj. wielkopolskiego
- woj. dolnośląskiego
- woj. opolskiego

Ostrzeżenia hydrologiczne można śledzić na bieżąco na stronie:

<http://www.pogodynka.pl/ostrezeniahydro>

Aktualną sytuację hydrologiczną można śledzić na bieżąco na stronie:

<http://www.monitor.pogodynka.pl> (strona wymaga logowania)

6. PROGNOZA HYDROLOGICZNA DLA POLSKI

W dorzeczu Wisły:

Początkowo na górnej Wiśle a w późniejszych dniach również na środkowej prognozowane są wzrosty stanów wody w obecnych strefach (głównie strefa wody średniej). Wzrosty te spowodowane są spływem wód opadowo-roztopowych oraz przemieszczaniem się wody w dół zlewni. Od poniedziałku prognozowana jest stabilizacja.

Na dopływach górnej Wisły prognozuje się w pierwszej części okresu prognostycznego wzrosty i lokalne wahania stanów wody, w strefie wody średniej a w zlewniach: Małej Wisły, Przemszy, Soły, Skawy, Raby, Dunajca, Wiśłoki oraz Nidy lokalnie w strefie stanów wysokich. Na Brynicy w Brynicy poziom wody będzie się utrzymywał przy stanie zbliżonym do wartości stanu alarmowego. Obecne przekroczenia stanów ostrzegawczych w ciągu najbliższej doby opadną poniżej ich wartości. W drugiej części okresu prognostycznego prognozowana sytuacja hydrologiczna stopniowo będzie się stabilizowała i zaznaczą się spadki poziomu wody. W Januszewicach na Czarnej Włoszczowskiej przewiduje się wciąż utrzymywanie się przekroczenia stanu ostrzegawczego.



W zlewni Narwi i Bugu przez cały okres obserwowane będą niewielkie wahania poziomu wody w aktualnych strefach stanu.

W dorzeczu Odry:

Na górnym i skanalizowanym odcinku środkowej Odry w pierwszej części okresu wystąpią jeszcze wzrosty stanów wody, a od połowy okresu stany wody będą opadały. Na Odrze środkowej przewiduje się wahania z tendencją wzrostową w strefie wody średniej. Na Odrze dolnej prognozowane jest stabilizacja stanów wody, miejscami spadki w strefie wody średniej.

W piątek i część soboty na rzekach zasilanych wodami opadowo-roztopowymi stany wody będą rosły. W zlewniach Kaczawy, Baryczy, Nysy Kłodzkiej, Widawy i Nysy Łużyckiej notowane będą przekroczenia stanów ostrzegawczych, lokalnie alarmowych. Obowiązuje ostrzeżenie hydrologiczne drugiego stopnia do godziny 9:00 dnia 23.02.2019. Stany wody będą utrzymywały się w strefie wody wysokiej i średniej. Na odcinkach rzek, będących w zasięgu działania urządzeń hydrotechnicznych, stany wody mogą ulegać większym zmianom. W kolejnych dniach prognozowana jest stabilizacja i stopniowe opadanie poziomu wody na rzekach.

W zlewni Warty i Noteci prognozowane są początkowo wzrosty stanów głównie w strefie wody średniej. Na stacji wodowskazowej Dębe (Swędnia) utrzymywać się będzie przekroczenie stanu ostrzegawczego, możliwe również jest przekroczenie stanu ostrzegawczego w Łasku (Grabia). W kolejnych dniach prognozowana jest stabilizacja, lokalnie spadki stanów wody.

W rzekach Przymorza i na Żuławach:

W ciągu najbliższych dni w ujściowym odcinku Wisły i Odry, na Zalewie Wiślanym i Szczecińskim, na Żuławach oraz wzdłuż Wybrzeża prognozowane są spadki stanów wody w strefie stanów średnich. Na rzekach Przymorza oraz rzekach uchodzących do Zatoki Gdańskiej i Zalewu Wiślanego stany wody będą się wahać głównie w strefie stanów średnich, lokalnie wysokich z tendencją wzrostową w zlewni Parsęty i Słupi. Na dopływach Pregoty w granicach Polski przewiduje się głównie wzrosty i wahania stanów wody, związane z pracą urządzeń hydrotechnicznych - w strefie wody średniej i wysokiej.

Na dopływach Pregoty w granicach Polski przewiduje się stabilizację i opadanie poziomu wody, związane z odpływem wód roztopowych i z pracą urządzeń hydrotechnicznych - w strefie wody wysokiej i średniej.

Część meteorologiczną przygotował: synoptyk meteorolog CBPM: Grażyna Dąbrowska
Część hydrologiczną przygotował: dyżurny synoptyk hydrolog CNO PSHM: Paweł Staniszewski



INSTYTUT METEOROLOGII I GOSPODARKI WODNEJ
PAŃSTWOWY INSTYTUT BADAWCZY
CENTRUM NADZORU OPERACYJNEGO PSHM
ul. Podleśna 61, 01-673 Warszawa
tel.: (022) 56-94-140
fax.: (022) 83-45-097
e-mail: centrum.nadzoru@imgw.pl
www.pogodynka.pl www.imgw.pl

Prognoza hydrologiczna dla Polski w części opracowana na podstawie opracowań biur prognoz hydrologicznych IMGW-PIB