



Warszawa 08.02.2019

## Ocena aktualnej i prognozowanej sytuacji meteorologicznej i hydrologicznej na okres 08-11.02.2019

### 1. KRÓTKOTERMINOWA PROGNOZA POGODY DLA POLSKI

**Ważność: od godz. 19:30 dnia 08.02.2019 do godz. 19:30 dnia 09.02.2019**

W nocy na południu zachmurzenie małe i umiarkowane. Na pozostałym obszarze zachmurzenie duże z większymi przejaśnieniami, słabe opady deszczu miejscami na północy i północnym wschodzie. W pierwszej połowie nocy na Podlasiu miejscami mgły ograniczające widzialność do 300 metrów. Temperatura minimalna od -5°C, -4°C na południowym wschodzie do 3°C, 4°C na północnym zachodzie. W kotlinach karpackich miejscami spadek temperatury do -12°C. Wiatr będzie słaby i umiarkowany, nad morzem dość silny, w porywach do 55 km/h na Podkarpaciu i 65 km/h nad morzem, południowy i południowo-zachodni.

W dzień zachmurzenie duże z większymi przejaśnieniami i miejscami przelotne opady deszczu. W południowo-wschodniej połowie kraju roz pogodzenia i bez opadów, jedynie na Podkarpaciu lokalnie słaby deszcz, w Bieszczadach deszcz ze śniegiem. Na krańcach zachodnich możliwa krupa śnieżna. Temperatura maksymalna od 2°C, 3°C na wschodzie do 7°C, 8°C na zachodzie. Wiatr umiarkowany i dość silny, w porywach do 60 km/h, nad morzem do 65 km/h, południowy i południowo-zachodni. Wysoko w Tatrach porywy wiatru do 90 km/h.

**Ważność: od godz. 19:30 dnia 09.02.2019 do godz. 19:30 dnia 10.02.2019**

W nocy zachmurzenie umiarkowane, na północy i południu kraju okresami duże. Od Niziny Szczecińskiej po Suwalszczyznę oraz na krańcach zachodnich Dolnego Śląska opady deszczu, a na Podhalu i w Bieszczadach przelotny śnieg. Temperatura minimalna od 0°C, 1°C na wschodzie do 4°C na Nizinie Szczecińskiej, chłodniej tylko na obszarach podgórskich, od -4°C do -1°C. Wiatr umiarkowany i dość silny, okresami porywisty, nad morzem w porywach do 65 km/h, południowo-zachodni. Wysoko w Tatrach porywy wiatru do 80 km/h.

W dzień zachmurzenie duże z większymi przejaśnieniami, na Lubelszczyźnie roz pogodzenia. Za wyjątkiem południowego wschodu kraju, miejscami opady deszczu. Na Ziemi Lubuskiej prognozowana suma opadów do 7 mm. Temperatura maksymalna od 3°C, 5°C na wschodzie oraz do 9°C na Dolnym Śląsku oraz obszarach podgórskich w Małopolsce. Wiatr



umiarkowany i dość silny, w porywach do 60 km/h, w Kotlinie Kłodzkiej do 70 km/h, południowy. Wysoko w Tatrach porywy wiatru do 90 km/h.

## 2. ŚREDNIOTERMINOWA PROGNOZA POGODY DLA POLSKI

**Ważność: od godz. 19:30 dnia 10.02.2019 do godz. 19:30 dnia 15.02.2019**

### 10/11 - 11.02 (niedziela/poniedziałek - poniedziałek)

Zachmurzenie duże, miejscami większe przejaśnienia. Opady deszczu ze śniegiem, na wschodzie deszczu, w górach śniegu. Temperatura minimalna od 2°C do 4°C, tylko na Podhalu -2°C. Temperatura maksymalna od 3°C, 4°C na północy do 6°C na południu. Wiatr umiarkowany, nad morzem dość silny i w porywach do 60 km/h, południowo-zachodni i zachodni.

### 11/12 - 13.02 (poniedziałek/wtorek - środa)

Zachmurzenie duże z większymi przejaśnieniami, w środę miejscami w centrum roz pogodzenia. Opady śniegu lub deszczu ze śniegiem. Temperatura minimalna od -3°C, -2°C do 0°C, tylko w kotlinach górskich od -8°C do -5°C. Temperatura maksymalna od 0°C, 1°C na wschodzie do 4°C, 5°C na zachodzie. Wiatr umiarkowany, nad morzem dość silny i porywisty, północno-zachodni i zachodni.

### 13/14 - 15.02 (środa/czwartek - piątek)

Zachmurzenie małe i umiarkowane, w czwartek miejscami na północy i południu okresami duże i tam opady śniegu. W nocy z czwartku na piątek w centrum miejscami mgły osadzające szadź. Temperatura minimalna od -6°C, -5°C na wschodzie do -1°C, 0°C na zachodzie, w kotlinach górskich od -9°C do -7°C. Temperatura maksymalna od 1°C na wschodzie do 4°C na zachodzie. Wiatr słaby i umiarkowany, północny i północno-wschodni.

## 3. AKTUALNE OSTRZEŻENIA METEOROLOGICZNE

Aktualnie nie obowiązują ostrzeżenia hydrologiczne.

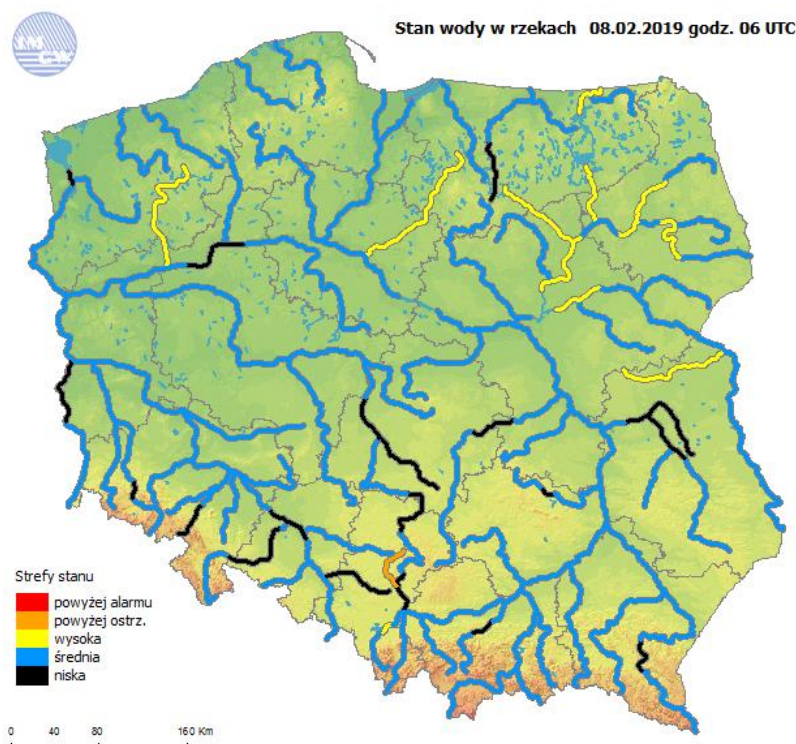
**Istnieje możliwość wydania ostrzeżeń na następujące zjawiska:**

Lp.	Data	Zjawisko/ stopień zagrożenia	Województwo
1	10.02.2019	Silny wiatr/1	dolnośląskie

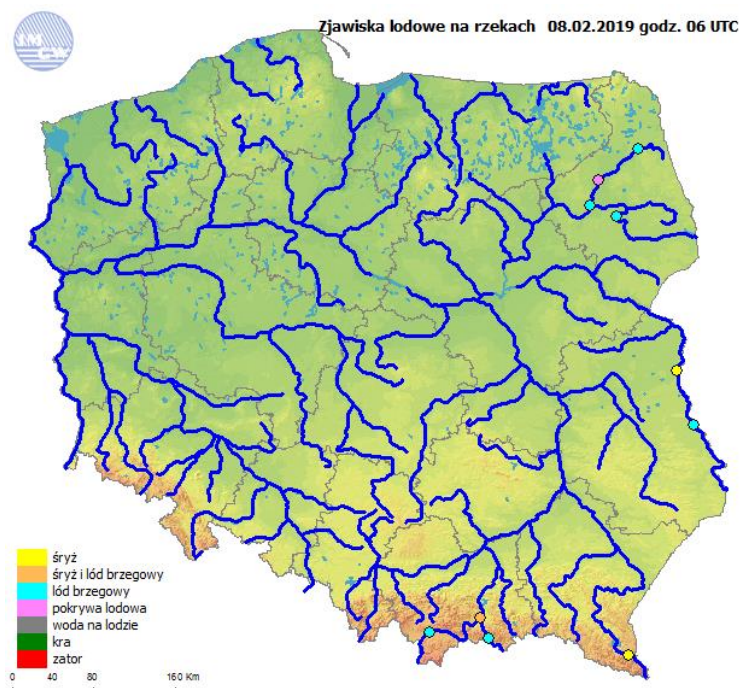
*Ostrzeżenia meteorologiczne można śledzić na bieżąco na stronie:*

**<http://pogodynka.pl/ostrzezenia>**

#### 4. OCENA AKTUALNEJ SYTUACJI HYDROLOGICZNEJ

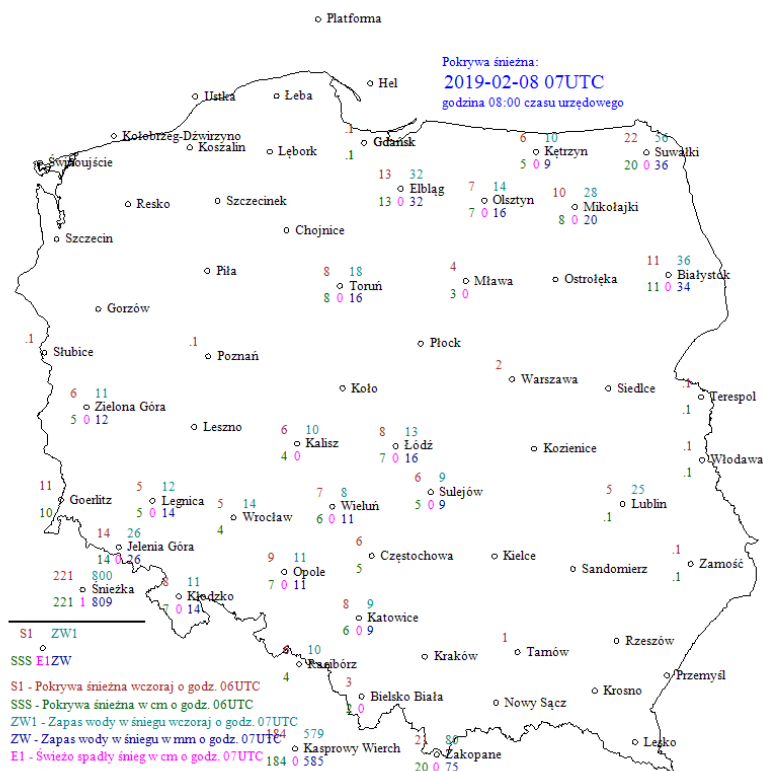


Ryc. 1. Stan wody w rzekach w Polsce.



Ryc. 2. Zjawiska lodowe na rzekach w Polsce

Mapa i opis zjawisk lodowych opracowane są na podstawie informacji uzyskanej od obserwatora wodowskazowego IMGW-PIB o formie zlodzenia w rejonie stacji wodowskazowej z godz. 07:00 cz. urz. Obserwacje takie są wykonywane raz dziennie. Dokładne informacje o wielkości i rodzaju zlodzenia wzdłuż głównych rzek kraju można uzyskać w Państwowym Gospodarstwie Wodnym Wody Polskie.



Ryc. 3. Pokrywa śnieżna oraz zapas wody w śniegu na stacjach synoptycznych IMGW-PIB

## Dorzecze Wisły

Stan wody w dorzeczu Wisły układa się głównie w strefie wody średniej. Stan wysoki zanotowano na Brynicy, Pisie, Omulwi, Krznie i Drwęcy oraz lokalnie na górnej Wiśle, Narwi, Biebrzy i Bugu. Stan niski zaobserwowano na Tyśmienicy oraz lokalnie na Przemszy, Rabie, Sanie, Kamiennej, Wieprzu i Pilicy.

### Zjawiska lodowe:

Śryż i/lub lód brzegowy obserwowano lokalnie na Dunajcu, Popradzie, Sanie, Narwi, Biebrzy i Bugu. Pokrywą lodową obserwowano lokalnie na Biebrzy.

## Dorzecze Odry

Stan wody w dorzeczu Odry układa się w strefie wody średniej. Stan wysoki obserwowano na Drawie. Stan niski zanotowano na Kłodnicy i Widawce oraz lokalnie na Odrze, Nysie Kłodzkiej, Bystrzycy, Bobrze, Nysie Łużyckiej, Warcie i Noteci.

### Zjawiska lodowe:

Nie zanotowano.



## Dorzecza Przymorza

Stan wody w dorzeczach Przymorza układa się w strefie wody średniej. Stan wysoki zanotowano na Węgorapie. Stan niski zaobserwowano lokalnie na Łynie.

### Zjawiska lodowe:

Nie zanotowano.

## Uwaga!

Dnia 08.02.2019 (godz. 07:00 cz. urzędowego) nie zanotowano przekroczenia stanu alarmowego na rzekach w Polsce.

Stan ostrzegawczy został przekroczony 5 stacjach wodowskazowych w dorzeczu Wisły i na 2 stacjach wodowskazowych w dorzeczu Odry.

## SYTUACJA HYDROLOGICZNA w dniu 08.02.2019 o godz. 06:00 UTC (godz. 07:00 czasu urzędowego)

(przekroczenie stanów ostrzegawczych, alarmowych i zmiana stanu w ciągu 24h)

Stacja wodowskazowa	Rzeka	Województwo	Stan wody [cm]	Zmiana stanu [cm]	Stan ostrz. [cm]	Stan alarm. [cm]
Brynica	Brynica	śląskie	180	1	180	200
Januszewice	Czarna	świętokrzyskie	321	-4	320	400
Rajgród	Jegrznia	podlaskie	146	0	140	160
Maldanin	Jez. Roś	warmińsko-mazurskie	150	0	140	160
Małkinia	Bug	mazowieckie	364	-7	350	430
Kanclerzowice	Sąsiecznica	dolnośląskie	218	2	200	230
Dębe	Śwędmia	wielkopolskie	200	0	200	250

*przekroczenia stanu alarmowego nie zanotowano*

## 5. AKTUALNE OSTRZEŻENIA HYDROLOGICZNE:

Aktualnie nie obowiązują ostrzeżenia hydrologiczne.

W trakcie weekendu nie przewiduje się wydania ostrzeżeń hydrologicznych.

*Ostrzeżenia hydrologiczne można śledzić na bieżąco na stronie:*

<http://www.pogodynka.pl/ostrezeniahydro>

*Aktualną sytuację hydrologiczną można śledzić na bieżąco na stronie:*

<http://www.monitor.pogodynka.pl> (strona wymaga logowania)



## 6. PROGNOZA HYDROLOGICZNA DLA POLSKI

### W dorzeczu Wisły:

Na górnej Wiśle prognozowane są spadki i wahania poziomu wody w strefie stanów średnich, na ogół w jej górnej części. Na środkowej i dolnej Wiśle przewiduje się głównie wzrosty i wahania stanu wody w strefie wody średniej.

Na dopływach górnej Wisły prognozowane są głównie spadki poziomu wody na ogół w strefie stanów średnich, jedynie punktowo w dolnej części strefy stanów wysokich bądź w strefie stanów niskich. Pod koniec okresu prognostycznego możliwe będą wzrosty i wahania poziomu wody, w obecnych strefach, związane z prognozowanymi temperaturami powyżej zera i spływem wód roztopowych.

Na dopływach środkowej i dolnej Wisły, w zlewni Narwi i Bugu przewiduje się głównie stabilizację stanu wody w strefie wody średniej, lokalnie wysokiej i niskiej. Na prawostronnych dopływach Wisły, pod koniec okresu prognostycznego istnieje możliwość wystąpienia większych wahań poziomu wody spowodowanych zasilaniem z topniejącego śniegu. Stany wody układać się będą w obecnych strefach. Miejscami stany wody mogą być zakłócone pracą urządzeń hydrotechnicznych.

### W dorzeczu Odry:

Stany wody na górnej Odrze będą opadały, pod koniec okresu mogą wystąpić wzrosty stanów wody spowodowane zasilaniem z topniejącego śniegu. Stany wody utrzymywać się będą w strefie wody średniej. Na Odrze środkowej prognozowane są głównie wahania stanu wody w strefie stanów średnich, lokalnie niskich. Na dolnej Odrze prognozowana jest stabilizacja i spadki stanów wody, lokalnie niewielkie wzrosty. Stany wody układać się będą w strefie wody średniej.

W zlewniach dopływów górnej i środkowej Odry stany wody przy niewielkiej tendencji spadkowej będą ulegały dobowym wahaniom w strefach wody średniej i niskiej, lokalnie wysokiej. Pod koniec okresu prognostycznego w związku z prognozowanym topnieniem pokrywy śnieżnej na obszarach górskich, wystąpić mogą lokalne wzrosty i wahania stanów wody w obecnych strefach i do strefy wody wysokiej. Nie wykluczone są również większe zmiany stanów wody poniżej zbiorników i urządzeń hydrotechnicznych.

Na Warcie prognozowane są głównie wahania stanów wody, lokalnie stabilizacja. Na dopływach Warty zaznaczą się spadki i stabilizacja stanów wody. Stany wody na Warcie i dopływach układać się będą w strefach wody średniej, lokalnie niskiej i wysokiej z przekroczeniem stanów ostrzegawczych włącznie.



Na Noteci i jej dopływach prognozowana jest stabilizacja i spadki stanów wody. Na Noteci mogą wystąpić większe wahania stanów wody, spowodowane pracą urządzeń hydrotechnicznych. Stany wody układać się będą w strefie stanów średnich, lokalnie niskich i wysokich.

### **W rzekach Przymorza i na Żuławach:**

W prognozowanym okresie w ujściowym odcinku Odry i Wisły, na Zalewie Wiślanym i Szczecińskim, wzdłuż Wybrzeża oraz na Żuławach prognozowane są wahania stanów wody w strefie stanów średnich i niskich. Na rzekach Przymorza, rzekach uchodzących do Zatoki Gdańskiej oraz do Zalewu Wiślanego stany wody będą się utrzymywać w strefie stanów średnich i niskich.

Na dopływach Pregoty w granicach Polski przewiduje się głównie stabilizację i opadanie poziomu wody oraz lokalne wahania, związane z pracą urządzeń hydrotechnicznych - w strefie wody średniej, lokalnie w wysokiej i niskiej.

**Część meteorologiczną przygotował:** synoptyk meteorolog CBPM: Michał Ogrodnik  
**Część hydrologiczną przygotował:** dyżurny synoptyk hydrolog CNO PSHM: Dariusz Witkowski

*Prognoza hydrologiczna dla Polski w części opracowana na podstawie opracowań biur prognoz hydrologicznych IMGW-PIB*