



Warszawa 25.01.2019

Ocena aktualnej i prognozowanej sytuacji meteorologicznej i hydrologicznej na okres 25-28.01.2019

1. KRÓTKOTERMINOWA PROGNOZA POGODY DLA POLSKI

Ważność: od godz. 19:30 dnia 25.01.2019 do godz. 19:30 dnia 26.01.2019

W nocy zachmurzenie przeważnie duże, większe przejaśnienia możliwe głównie na południu kraju. Miejscami opady śniegu. W centrum i na zachodzie lokalnie mgła ograniczająca widzialność do 200 m. Temperatura minimalna od -12°C na Kaszubach i -10°C na Suwalszczyźnie, około -6°C w centrum do -4°C na Pomorzu Zachodnim; w rejonach podgórskich od -13°C do -11°C . Wiatr słaby, na wybrzeżu umiarkowany, w górach okresami porywisty, zachodni i południowo-zachodni.

W dzień zachmurzenie na ogół duże i opady śniegu, na Dolnym Śląsku, południu Wielkopolski i Ziemi Lubuskiej możliwe opady deszczu ze śniegiem. Na południu i południowym zachodzie kraju opady śniegu okresami o umiarkowanym natężeniu. Prognozowany przyrost pokrywy śnieżnej na przeważającym obszarze kraju do 3 cm, na południu kraju do 5 cm, w Beskidzie Śląskim do 8 cm, a w Sudetach do 10 cm. Temperatura maksymalna od -6°C na Suwalszczyźnie i Podkarpaciu, około -3°C , -2°C w centrum do 1°C na Pomorzu Zachodnim. Wiatr słaby i umiarkowany, w górach i na Dolnym Śląsku porywisty, południowy skręcający na południowo-zachodni i zachodni. Wysoko w górach wiatr w porywach do 80 km/h, powodujący zawieje i zamiecie śnieżne.

Ważność: od godz. 19:30 dnia 26.01.2019 do godz. 19:30 dnia 27.01.2019

W nocy zachmurzenie duże z większymi przejaśnieniami, w drugiej połowie nocy i rano na północnym wschodzie możliwe roz pogodzenia. Miejscami opady śniegu, na południowym zachodzie i południu kraju opady deszczu ze śniegiem, a przejściowo możliwe tam także opady marznące powodujące gołoledź. Na Mazurach i Warmii nad ranem mgła marznąca, osadzająca szadź, ograniczająca widzialność do 300 m. Temperatura minimalna od -14°C na północnym wschodzie; -10°C na wschodzie i Kaszubach, około -7°C w centrum do 0°C na zachodzie. Podczas dłuższych roz pogodzeń na północnym wschodzie możliwy spadek temperatury do -15°C . Wiatr na wschodzie i południu słaby zmienny, na pozostałym obszarze słaby i umiarkowany, nad morzem i w górach okresami porywisty, południowo-wschodni. W górach wiatr w porywach do 80 km/h, powodujący zawieje i zamiecie śnieżne.



W dzień zachmurzenie duże, gdzieniegdzie możliwe większe przejaśnienia. Okresami opady śniegu, a na zachodzie i południu także deszczu ze śniegiem, na Dolnym Śląsku opady deszczu. W zachodniej i południowej Polsce przejściowo możliwy deszcz marznący powodujący gołoledź. Temperatura maksymalna od -8°C na Suwalszczyźnie, około -1°C , 0°C na Podkarpaciu i w centrum do 4°C na Dolnym Śląsku i na Opolszczyźnie. Wiatr umiarkowany, na północy i południu kraju okresami porywisty, w górach w porywach do 75 km/h, południowo-wschodni i południowy. Miejscami na północy i wschodzie kraju wiatr będzie powodował zawieje i zamiecie śnieżne.

2. ŚREDNIOTERMINOWA PROGNOZA POGODY DLA POLSKI

Ważność: od godz. 19:30 dnia 27.01.2019 do godz. 19:30 dnia 01.02.2019

27/28 - 28.01 (niedziela/poniedziałek - poniedziałek)

Zachmurzenie duże i opady: na północy i w centrum kraju śniegu i deszczu ze śniegiem, na pozostałym obszarze deszczu lub mżawki. Temperatura minimalna od -9°C na północnym wschodzie do 0°C na zachodzie. Temperatura maksymalna od -4°C na północnym wschodzie do 3°C na południowym zachodzie. Wiatr słaby, nad morzem umiarkowany i dość silny, w porywach do 55 km/h, południowy i południowo-wschodni.

28/29 - 29.01 (poniedziałek/wtorek - wtorek)

Zachmurzenie duże i opady śniegu, na południowym zachodzie i w centrum deszczu ze śniegiem, a także opady marznące powodujące gołoledź. Temperatura minimalna od -4°C na Suwalszczyźnie i Podhalu do 0°C na wybrzeżu. Temperatura maksymalna od 0°C do 2°C , na Podhalu około -2°C . Wiatr słaby i umiarkowany, nad morzem dość silny w porywach do 55 km/h, zachodni i południowo-zachodni.

29/30 - 30.01 (wtorek/środa - środa)

Zachmurzenie małe i umiarkowane, jedynie na północy duże i tam okresami opady śniegu. Temperatura minimalna od -7°C w Małopolsce do -2°C na Pomorzu Zachodnim, jedynie na Podhalu około -10°C . Temperatura maksymalna od -1°C do 2°C . Wiatr słaby, jedynie nad morzem okresami umiarkowany, południowy.

30/31 - 31.01 (środa/czwartek - czwartek)

Zachmurzenie duże z większymi przejaśnieniami na południu i południowym wschodzie. Na północy okresami opady śniegu, na zachodzie opady śniegu i deszczu ze śniegiem. Temperatura minimalna od -8°C na Suwalszczyźnie i Podhalu do -2°C na Pomorzu Zachodnim. Temperatura



maksymalna od -2°C na wschodzie do 2°C na zachodzie. Wiatr słaby, na północy okresami umiarkowany, południowy.

31.01/01.02 - 01.02 (czwartek/piątek - piątek)

Na południowym wschodzie zachmurzenie umiarkowane i duże, na pozostałym obszarze przeważnie duże i opady śniegu, deszczu ze śniegiem a także deszczu. Temperatura minimalna od -9°C na północnym wschodzie do -1°C na zachodzie i południowym zachodzie. Temperatura maksymalna od -1°C na północnym wschodzie do 3°C na południowym zachodzie. Wiatr słaby i umiarkowany, okresami porywisty, południowy i południowo-wschodni.

3. AKTUALNE OSTRZEŻENIA METEOROLOGICZNE

Aktualnie nie obowiązują ostrzeżenia meteorologiczne.

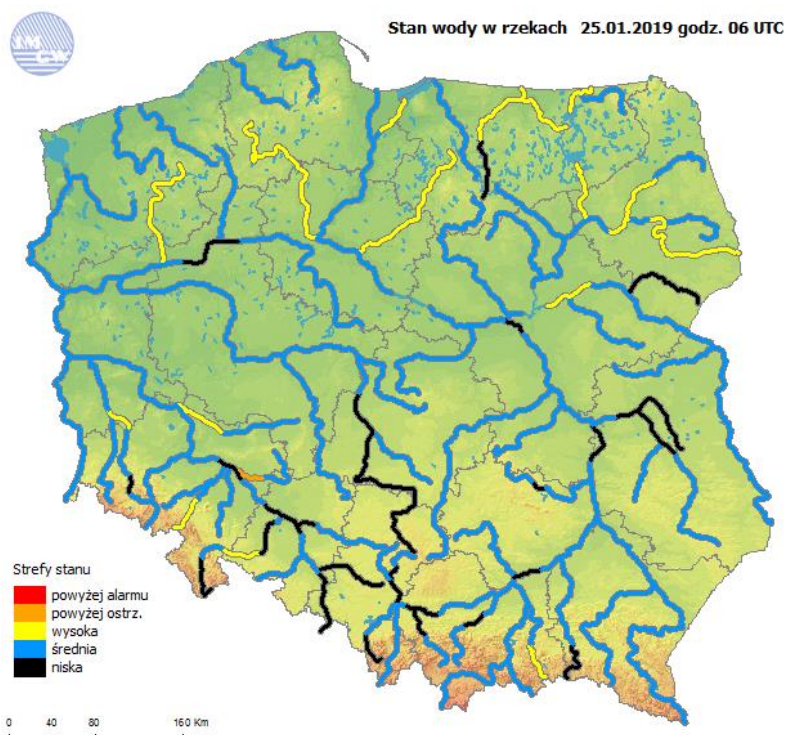
Istnieje możliwość wydania ostrzeżeń na następujące zjawiska:

| Lp. | Data | Zjawisko/ stopień zagrożenia | Województwo |
|-----|------------|------------------------------|---|
| 1 | 26.01.2019 | Opady marznące/1 | lubuskie, śląskie, wielkopolskie i zachodniopomorskie |
| 2 | 26.01.2019 | Silny mróz/1 | podlaskie i warmińsko-mazurskie |
| 3 | 27.01.2019 | Opady marznące/1 | łódzkie, małopolskie, podkarpackie, śląskie, świętokrzyskie, wielkopolskie i zachodniopomorskie |
| 4 | 28.01.2019 | Opady marznące/1 | kujawsko-pomorskie i warmińsko-mazurskie |

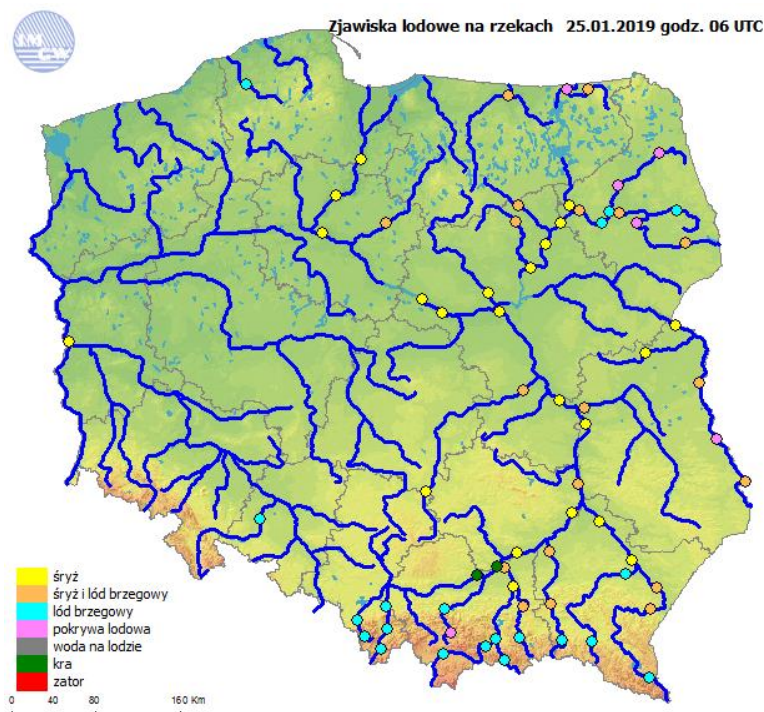
Ostrzeżenia meteorologiczne można śledzić na bieżąco na stronie:

<http://pogodynka.pl/ostrzezenia>

4. OCENA AKTUALNEJ SYTUACJI HYDROLOGICZNEJ

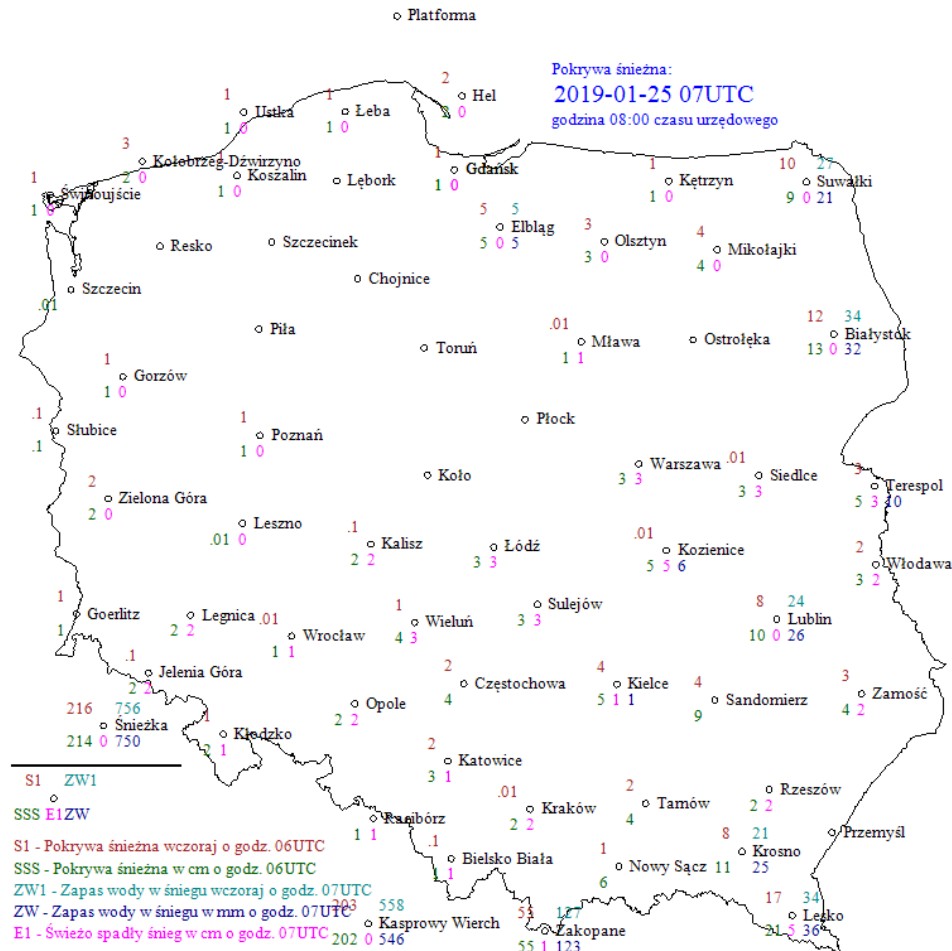


Ryc. 1. Stan wody w rzekach w Polsce.



Ryc. 2. Zjawiska lodowe na rzekach w Polsce

Mapa i opis zjawisk lodowych opracowane są na podstawie informacji uzyskanej od obserwatora wodowskazowego IMGW-PIB o formie zlodzenia w rejonie stacji wodowskazowej z godz. 07:00 cz. urz. Obserwacje takie są wykonywane raz dziennie. Dokładne informacje o wielkości i rodzaju zlodzenia wzdłuż głównych rzek kraju można uzyskać w Państwowym Gospodarstwie Wodnym Wody Polskie.



Ryc. 3. Pokrywa śnieżna oraz zapas wody w śniegu na stacjach synoptycznych IMGW-PIB

Dorzecze Wisły

Stan wody w dorzeczu Wisły układa się w strefie wody średniej i wysokiej. Stan wysoki zanotowano na Pisie, Drwęcy i Brdzie oraz lokalnie na Białej Tarnowskiej, Narwi, Biebrzy i Bugu. Stan niski zaobserwowano na Tyśmienicy i Nurcu oraz lokalnie na Wiśle, Przemszy, Skawie, Rabie, Wistoce, Kamiennej i Wieprzu.

Zjawiska lodowe:

Śryż i/lub lód brzegowy obserwowano lokalnie na Wiśle, Sole, Rabie, Dunajcu, Popradzie, Białej Tarnowskiej, Wistoce, Sanie, Wisłoku, Wieprzu, Pilicy, Narwi, Supraśli, Pisie, Omulwi, Orzycu, Bugu, Krznie, Wkrze i Drwęcy. Pokrywę lodową zanotowano lokalnie na Rabie, Narwi, Biebrzy i Bugu. Krę zaobserwowano lokalnie na górnej Wiśle.



Dorzecze Odry

Stan wody w dorzeczu Odry układa się w strefie wody średniej. Stan wysoki obserwowano na Drawie oraz lokalnie na Nysie Kłodzkiej, Bystrzycy, Widawie, Baryczy i Bobrze. Stan niski zanotowano na Kłodnicy oraz lokalnie na Odrze, Małej Panwi, Nysie Kłodzkiej, Bobrze, Warcie i Noteci.

Zjawiska lodowe:

Śryż i/lub lód brzegowy obserwowano lokalnie na Odrze i Nysie Kłodzkiej.

Dorzecza Przymorza

Stan wody w dorzeczach Przymorza układa się w strefie wody średniej. Stan wysoki zanotowano na Nogacie, Gubrze i Węgorapie oraz lokalnie na Łynie. Stan niski obserwowano lokalnie na Łynie.

Zjawiska lodowe:

Śryż i lód brzegowy zanotowano na Słupi, Łynie i Gołdapię. Pokrywą lodową zanotowano lokalnie na Węgorapie.

Uwaga!

Dnia 25.01.2019 (godz. 07:00 cz. urzędowego) nie zanotowano przekroczenia stanu alarmowego na stacjach wodowskazowych w Polsce.

Stan ostrzegawczy został przekroczony 1 stacji wodowskazowej w dorzeczu Wisły i na 2 stacjach wodowskazowych w dorzeczu Odry.

1. SYTUACJA HYDROLOGICZNA w dniu 25.01.2019 o godz. 06:00 UTC (godz. 07:00 czasu urzędowego)

(przekroczenie stanów ostrzegawczych, alarmowych i zmiana stanu w ciągu 24h)

| Stacja wodowskazowa | Rzeka | Województwo | Stan wody [cm] | Zmiana stanu [cm] | Stan ostrz. [cm] | Stan alarm. [cm] |
|---------------------|-------------|--------------|----------------|-------------------|------------------|------------------|
| Małkinia | Bug | mazowieckie | 358 | -7 | 350 | 430 |
| Krzyżanowice | Widawa | dolnośląskie | 165 | 1 | 150 | 200 |
| Kanclerzowice | Sąsiecznica | dolnośląskie | 214 | -4 | 200 | 230 |

przekroczenia stanu alarmowego nie zanotowano



5. AKTUALNE OSTRZEŻENIA HYDROLOGICZNE:

Aktualnie nie obowiązują ostrzeżenia hydrologiczne.

W trakcie weekendu nie przewiduje się wydania ostrzeżeń hydrologicznych.

Ostrzeżenia hydrologiczne można śledzić na bieżąco na stronie:

<http://www.pogodynka.pl/ostrezeniahydro>

Aktualną sytuację hydrologiczną można śledzić na bieżąco na stronie:

<http://www.monitor.pogodynka.pl> (strona wymaga logowania)

6. PROGNOZA HYDROLOGICZNA DLA POLSKI

W dorzeczu Wisły:

Na górnej Wiśle prognozowane są głównie wahania i spadki stanów wody w strefie wody średniej, lokalnie niskiej. Na środkowej i dolnej Wiśle przewiduje się głównie spadki i stabilizację stanów głównie w strefie wody średniej.

Na dopływach górnej Wisły prognozowane są głównie spadki bądź wahania stanów wody na ogół w strefie wody średniej, lokalnie wysokiej i niskiej. Od poniedziałku możliwe większe wahania lub lokalne wzrosty związane z okresowym topnieniem pokrywy śnieżnej.

Na dopływach środkowej i dolnej Wisły przewiduje się wahania, związane z dalszym rozwojem zjawisk lodowych i pracą urządzeń hydrotechnicznych. Tam gdzie zjawiska lodowe nie będą wpływać na przebieg stanów wody prognozuje się spadki i stabilizację stanów wody. Stany wody układać się będą w obecnych strefach.

W zlewni Narwi i zlewni Bugu prognozuje się głównie wahania stanów wody spowodowane dalszym rozwojem zjawisk lodowych, głównie w strefie wody średniej i wysokiej. Lokalnie możliwa stabilizacja stanów wody. Przewiduje się utrzymanie przekroczenia stanu ostrzegawczego w Małkini na Bugu.

Lokalnie mogą występować wzrosty lub wahania stanów wody spowodowane rozwijającymi się zjawiskami lodowymi.

Miejscami stan wody może być zakłócony pracą urządzeń hydrotechnicznych.

W dorzeczu Odry:

Na górnej Odrze prognozuje się stabilizację stanów wody w strefie wody średniej i niskiej. Na środkowym odcinku Odry, do Głogowa, mogą występować wahania związane z pracą urządzeń hydrotechnicznych, w strefie wody średniej, lokalnie niskiej. Na Odrze środkowej



poniżej Nowej Soli oraz na Odrze granicznej przewiduje się głównie spadki stanów wody w strefie wody średniej.

W zlewniach dopływów górnej i środkowej Odry prognozuje się głównie wyrównany przebieg stanów wody, w strefie wody średniej, lokalnie niskiej i wysokiej. Początkowo mogą pojawiać się i rozwijać zjawiska lodowe – zwłaszcza na rzekach górskich i podgórskich, które mogą zakłócać przebieg stanów wody. Od soboty, na obszarach <500-600m n.p.m., przewiduje się wahania stanów wody, związane z topnieniem pokrywy śnieżnej i prognozowanymi opadami deszczu i deszczu ze śniegiem. Przekroczenia stanów ostrzegawczych w Krzyżanowicach na Widawie oraz Kanclerzowicach na Sączieznicy będą się w dalszym ciągu utrzymywać.

Na Warcie i jej dopływach prognozowane są głównie spadki stanów wody, lokalnie możliwe wzrosty lub stabilizacja. Stany wody układać się będą w strefach wody średniej, lokalnie niskiej i wysokiej.

Na Noteci i jej dopływach prognozowane są głównie spadki stanów wody, lokalnie stabilizacja i wzrosty. Stany wody układać się będą w strefie stanów średnich, lokalnie niskich i wysokich.

Lokalnie na rzekach mogą występować większe wahania stanów wody związane z pracą urządzeń hydrotechnicznych.

W rzekach Przymorza i na Żuławach:

Wzdłuż Wybrzeża, na Zalewie Szczecińskim i Wiślanym, w ujściowym odcinku Odry i Wisły oraz na Żuławach prognozuje się niewielkie wahania stanów wody w strefie stanów średnich. Na rzekach Przymorza, rzekach uchodzących do Zatoki Gdańskiej oraz Zalewu Wiślanego stany wody będą utrzymywać się w strefie stanów średnich i wysokich, lokalnie z tendencją spadkową.

Na dopływach Pregoty w granicach Polski przewiduje się głównie wahania stanów wody, związane z pracą urządzeń hydrotechnicznych i rozwojem zjawisk lodowych - w strefie wody średniej i wysokiej.

Część meteorologiczną przygotował: synoptyk meteorolog CBPM: Ewa Łapińska
Część hydrologiczną przygotował: dyżurny synoptyk hydrolog CNO PSHM: Izabela Adrian

Prognoza hydrologiczna dla Polski w części opracowana na podstawie opracowań biur prognoz hydrologicznych IMGW-PIB