



Warszawa 11.01.2019

Ocena aktualnej i prognozowanej sytuacji meteorologicznej i hydrologicznej na okres 11-14.01.2019

1. KRÓTKOTERMINOWA PROGNOZA POGODY DLA POLSKI

Ważność: od godz. 19:30 dnia 11.01.2019 do godz. 19:30 dnia 12.01.2019

W nocy zachmurzenie duże z większymi przejaśnieniami na północnym zachodzie kraju. We wschodniej połowie opady śniegu, na pozostałym obszarze opady śniegu przechodzące w deszcz ze śniegiem, a na krańcach zachodnich i nad morzem opady deszczu lub mżawki. Przejściowo w pasie od Pomorza i Warmii przez centrum kraju po Dolny Śląsk i Kielecczyznę opady marznące, powodujące gołoledź. W Karpatach przyrost pokrywy śnieżnej od 6 cm do 12 cm. Temperatura minimalna od -9°C, -8°C na południu Lubelszczyzny i na Podkarpaciu, około -4°C, -2°C w centrum do 2°C na Pomorzu Zachodnim. Na Podhalu około -10°C, w rejonach podgórskich Małopolski i Podkarpacia spadek temperatury do -16°C. Wiatr umiarkowany, okresami porywisty z kierunków zachodnich. Wysoko w górach wiatr w porywach do 80 km/h, powodujący zawieje i zamiecie śnieżne.

W dzień zachmurzenie duże z większymi przejaśnieniami. Na wschodzie i południu miejscami opady śniegu, na pozostałym obszarze opady deszczu ze śniegiem i deszczu. W Karpatach przyrost pokrywy śnieżnej od 4 cm do 12 cm. Temperatura maksymalna od -2°C na Podhalu, -1°C na wschodzie kraju do 4°C na zachodzie i 5°C nad morzem. Wiatr słaby i umiarkowany, nad morzem i na południu kraju porywisty, zachodni i południowo zachodni. Wysoko w górach wiatr w porywach do 80 km/h, powodujący zawieje i zamiecie śnieżne.

Ważność: od godz. 19:30 dnia 12.01.2019 do godz. 19:30 dnia 13.01.2019

W nocy zachmurzenie przeważnie duże. Na krańcach wschodnich opady śniegu, na pozostałym obszarze opady deszczu ze śniegiem, a na zachodzie i północnym zachodzie samego deszczu. W Tatrach przyrost pokrywy śnieżnej do 10 cm. Temperatura minimalna od -4°C na Suwalszczyźnie, około 0°C w centrum do 3°C na zachodzie. Wiatr słaby i umiarkowany, nad morzem dość silny, na Dolnym Śląsku i w strefie brzegowej porywisty, południowo-zachodni i zachodni. Wysoko w górach wiatr w porywach do 60 km/h, może powodować zawieje i zamiecie śnieżne.



W dzień zachmurzenie na ogół duże, na wschodzie kraju i w Sudetach opady śniegu i deszczu ze śniegiem, na pozostałym obszarze opady deszczu. Temperatura maksymalna od -1°C na Podhalu, 0°C na wschodzie do 3°C w centrum i do 6°C na zachodzie. Wiatr umiarkowany, na zachodzie i nad morzem dość silny, w całym kraju porywisty, południowo-zachodni i zachodni, na Pomorzu Zachodnim skręcający na północno-zachodni. Nad morzem i w górach wiatr w porywach do 65 km/h.

2. ŚREDNIOTERMINOWA PROGNOZA POGODY DLA POLSKI

Ważność: od godz. 19:30 dnia 13.01.2019 do godz. 19:30 dnia 18.01.2019 06/07 - 13/14 - 14.01 (niedziela/poniedziałek - poniedziałek)

Zachmurzenie duże z większymi przejaśnieniami, okresami opady śniegu. Temperatura minimalna od -2°C do 1°C. Temperatura maksymalna od 0°C do 3°C. Wiatr umiarkowany i dość silny, nad morzem w porywach do 80 km/h, północno-zachodni.

14/15 - 15.01 (poniedziałek/wtorek - wtorek)

Zachmurzenie duże z większymi przejaśnieniami. We wschodniej połowie kraju i na południu opady śniegu, na pozostałym obszarze opady deszczu ze śniegiem i deszczu. Temperatura minimalna od -5°C na Suwalszczyźnie do 0°C na Pomorzu Zachodnim; w miejscowościach podgórskich około -7°C. Temperatura maksymalna od -3°C na Podhalu i -2°C na południowym wschodzie do 5°C na północnym zachodzie. Wiatr umiarkowany i dość silny, nad morzem silny od 35 km/h do 45 km/h, porywisty, zachodni. Porywy wiatru na południu kraju do 60 km/h, a nad morzem 75 km/h.

15/16 - 16.01 (wtorek/środa - środa)

Zachmurzenie duże z większymi przejaśnieniami. Miejscami opady deszczu ze śniegiem i śniegu. Temperatura minimalna od -5°C na południowym wschodzie i na Podhalu do 3°C na zachodzie. Temperatura maksymalna od 1°C na Suwalszczyźnie do 7°C na zachodzie. Wiatr dość silny, nad morzem silny od 35 km/h do 45 km/h zachodni południowo zachodni. Wiatr na południu kraju w porywach do 65 km/h, nad morzem do 75 km/h.

16/17 - 17.01 (środa/czwartek - czwartek)

Zachmurzenie duże z większymi przejaśnieniami, okresami opady śniegu. Temperatura minimalna od -2°C na północnym wschodzie i na Podhalu do 3°C na północnym zachodzie. Temperatura maksymalna od 0°C na północnym wschodzie do 4°C na zachodzie. Wiatr umiarkowany i dość silny, okresami porywisty, zachodni. Nad morzem wiatr w porywach do 70 km/h.



17/18 - 18.01 (czwartek/piątek - piątek)

Zachmurzenie umiarkowane i duże, okresami opady śniegu. Temperatura minimalna od -7°C na Suwalszczyźnie, -5°C na Podhalu do 0°C nad morzem. Temperatura maksymalna od -3°C na północnym wschodzie do 3°C na południowym zachodzie. Wiatr słaby i umiarkowany, zachodni i południowo-zachodni.

3. AKTUALNE OSTRZEŻENIA METEOROLOGICZNE

Lp.	Zjawisko/ stopień zagrożenia	Obszar	Ważność
1	Opady marznące/1	od godz. 14:00 dnia 11.01.2019 do godz. 21:00 dnia 11.01.2019	- Województwo kujawsko-pomorskie: powiaty: bydgoski, Bydgoszcz, nakielski, sępoleński, świecki i tucholski - Województwo wielkopolskie: powiaty: chodzieski, czarnkowsko-trzcianecki, gostyński, grodziski, kościański, leszczyński, Leszno, międzychodzki, nowotomyski, obornicki, pilski, Poznań, poznański, rawicki, szamotulski, średzki, śremski, wągrowiecki, wolsztyński i złotowski
2	Opady marznące/1	od godz. 16:00 dnia 11.01.2019 do godz. 23:00 dnia 11.01.2019	- Województwo kujawsko-pomorskie: powiaty: aleksandrowski, brodnicki, chełmiński, golubsko- dobrzyński, Grudziądz, grudziądzki, inowrocławski, lipnowski, mogileński, radziejowski, rypiński, Toruń, toruński, wąbrzeski, Włocławek, włocławski i żniński - Województwo łódzkie: powiaty: bełchatowski, kutnowski, łaski, łęczycki, pabianicki, pajęczański, poddębicki, sieradzki, wieluński, wieruszowski, zduńskowolski i zgierski - Województwo wielkopolskie: powiaty: gnieźnieński, jarociński, kaliski, Kalisz, kępiński, kolski, Konin, koniński, krotoszyński, ostrowski, ostrzeszowski, pleszewski, słupecki, turecki i wrzesiński
3	Opady marznące/1	od godz. 15:00 dnia 11.01.2019 do godz. 24:00 dnia 11.01.2019	- Województwo warmińsko-mazurskie: powiaty: bartoszycki, braniewski, działdowski, Elbląg, elbląski, iławski, kętrzyński, lidzbarski, mrągowski, nidzicki, nowomiejski, Olsztyn, olsztyński, ostródzki i szczygieński
4	Opady marznące/1	od godz. 19:00 dnia 11.01.2019 do godz. 04:00 dnia 12.01.2019	- Województwo mazowieckie: powiaty: ciechanowski, gostyniński, grodziski, legionowski, makowski, miński, mławski, nowodworski, ostrołęcki, Ostrołęka, ostrowski, otwocki, piaseczyński, Płock, płocki, płoński, pruszkowski, przasnyski, pułtuski, sierpecki, sochaczewski, sokołowski, Warszawa, warszawski



Lp.	Zjawisko/ stopień zagrożenia	Obszar	Ważność
			zachodni, węgrowski, wołomiński, wyszkowski, żuromiński i żyrardowski
5	Oblodzenie/1	od godz. 00:00 dnia 12.01.2019 do godz. 10:00 dnia 12.01.2019	- Województwo warmińsko-mazurskie: powiaty: bartoszycki, braniewski, działdowski, Elbląg, elbląski, iławski, kętrzyński, lidzbarski, mławowski, nidzicki, nowomiejski, Olsztyn, olsztyński, ostródzki i szczycieński
6	Oblodzenie/1	od godz. 02:00 dnia 12.01.2019 do godz. 10:00 dnia 12.01.2019	- Województwo mazowieckie: powiaty: ciechanowski, gostyniński, grodziski, legionowski, makowski, miński, mławski, nowodworski, ostrołęcki, Ostrołęka, ostrowski, otwocki, piaseczyński, Płock, płocki, płoński, pruszkowski, przasnyski, pułtuski, sierpecki, sochaczewski, sokołowski, Warszawa, warszawski zachodni, węgrowski, wołomiński, wyszkowski, żuromiński i żyrardowski
7	Oblodzenie/1	od godz. 22:00 dnia 11.01.2019 do godz. 10:00 dnia 12.01.2019	- Województwo zachodniopomorskie: powiaty: białogardzki, drawski, Koszalin, koszaliński, łobeski, sławieński, szczecinecki, świdwiński i wałecki
8	Oblodzenie/1	od godz. 23:00 dnia 11.01.2019 do godz. 07:00 dnia 12.01.2019	- Województwo pomorskie: wszystkie powiaty
9	Oblodzenie/1	od godz. 00:00 dnia 12.01.2019 do godz. 07:00 dnia 12.01.2019	- Województwo kujawsko-pomorskie: wszystkie powiaty

Istnieje możliwość wydania ostrzeżeń na następujące zjawiska:

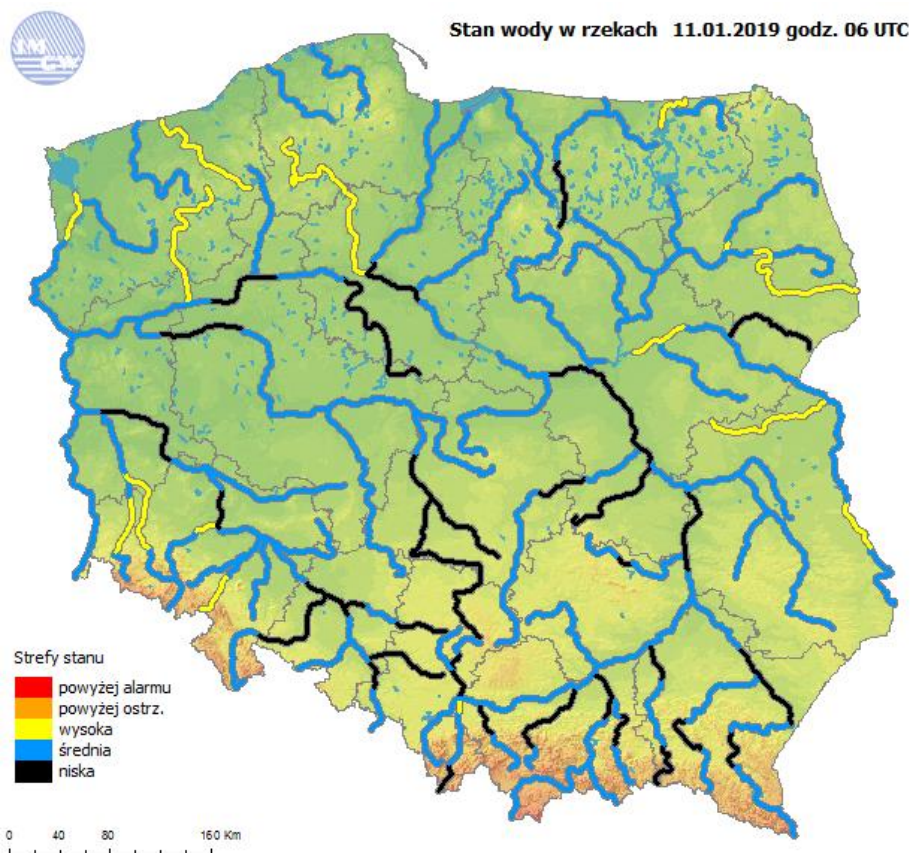
Lp.	Data	Zjawisko/ stopień zagrożenia	Województwo
1	12.01.2019	Oblodzenie/1	mazowieckie, warmińsko-mazurskie i zachodniopomorskie
2	12.01.2019	Intensywne opady śniegu/2	małopolskie, podkarpackie i śląskie
3	13.01.2019	Silny wiatr/1	dolnośląskie, lubuskie, łódzkie, opolskie, świętokrzyskie, wielkopolskie i zachodniopomorskie
4	13.01.2019	Intensywne opady śniegu/2	małopolskie, podkarpackie i śląskie
5	13.01.2019	Silny wiatr/1	małopolskie, podkarpackie i śląskie



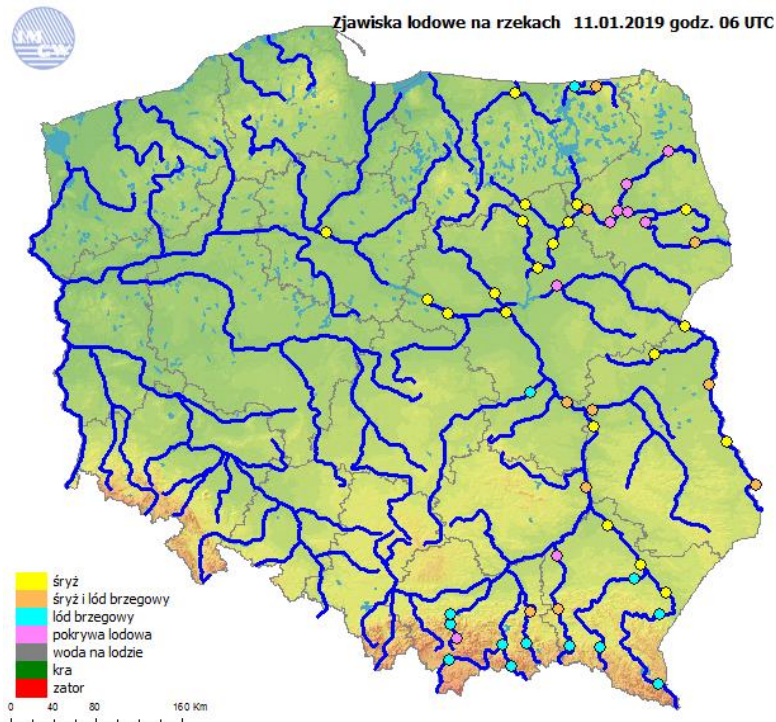
Lp.	Data	Zjawisko/ stopień zagrożenia	Województwo
6	13.01.2019	Oblodzenie/1	podlaskie i warmińsko-mazurskie
7	14.01.2019	Silny wiatr/1	dolnośląskie, lubelskie, lubuskie, łódzkie, małopolskie, mazowieckie, opolskie, podkarpackie, śląskie, świętokrzyskie, wielkopolskie i zachodniopomorskie
8	14.01.2019	Oblodzenie/1	lubelskie, małopolskie, mazowieckie, podkarpackie, śląskie i świętokrzyskie
9	14.01.2019	silny wiatr/1	pomorskie

Ostrzeżenia meteorologiczne można śledzić na bieżąco na stronie:
<http://pogodynka.pl/ostrzezenia>

4. OCENA AKTUALNEJ SYTUACJI HYDROLOGICZNEJ

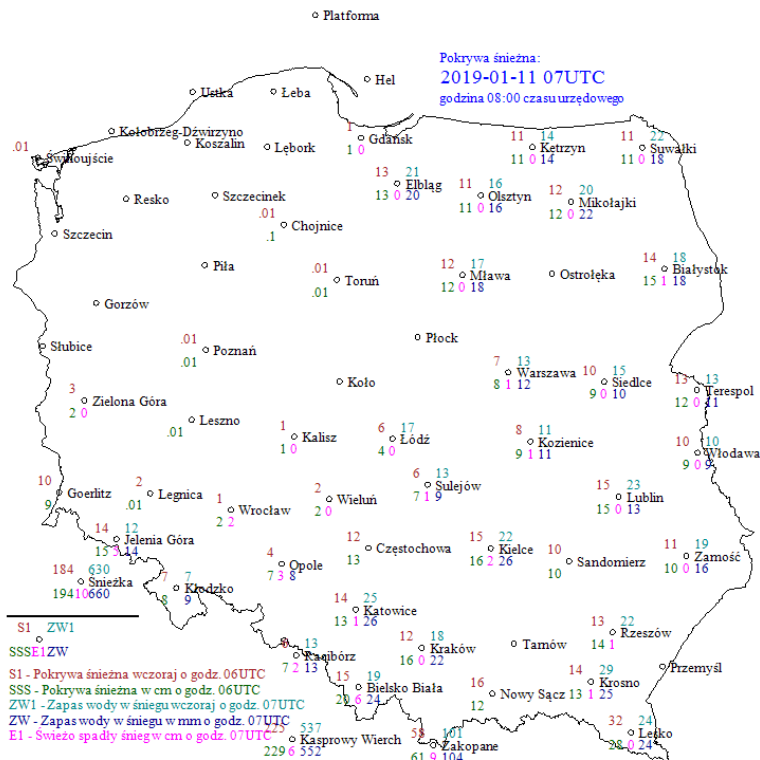


Ryc. 1. Stan wody w rzekach w Polsce.



Ryc. 2. Zjawiska lodowe na rzekach w Polsce

Mapa i opis zjawisk lodowych opracowane są na podstawie informacji uzyskanej od obserwatora wodowskazowego IMGW-PIB o formie zlodzenia w rejonie stacji wodowskazowej z godz. 07:00 cz. urz. Obserwacje takie są wykonywane raz dziennie. Dokładne informacje o wielkości i rodzaju zlodzenia wzdłuż głównych rzek kraju można uzyskać w Państwowym Gospodarstwie Wodnym Wody Polskie.



Ryc. 3. Pokrywa śnieżna oraz zapas wody w śniegu na stacjach synoptycznych IMGW-PIB



Dorzecze Wisły

Stan wody w dorzeczu Wisły układa się głównie w strefie wody średniej i niskiej. Stan wysoki obserwowano na Krznie i Brdzie oraz lokalnie na Sole, Narwi, Biebrzy i Bugu. Stan niski zanotowano na Radomce i Nurcu oraz lokalnie na Wiśle, Przemszy, Sole, Skawie, Rabie, Dunajcu, Białej Tarnowskiej, Wistoce, Sanie, Wisłoku, Kamiennej i Pilicy.

Zjawiska lodowe:

Śryż i/lub lód brzegowy obserwowano lokalnie na środkowej Wiśle, na Rabie, Dunajcu, Popradzie, Białej Tarnowskiej, Wistoce, Sanie, Wisłoku, Wieprzu, Pilicy, Narwi, Supraśli, Pisie, Omulwi, Orzycu, Bugu, Krznie i Wkrze. Pokrywą lodową zanotowano lokalnie na Rabie, Wistoce, Narwi, Biebrzy i Bugu.

Dorzecze Odry

Stan wody w dorzeczu Odry układa się głównie w strefie wody średniej i niskiej. Stan wysoki zanotowano na Drawie oraz lokalnie w ujściowym odcinku Odry, na Bystrzycy, Kaczawie, Bobrze i Kwisie. Stan niski zanotowano na Kłodnicy i Widawce oraz lokalnie na Odrze, Małej Panwi, Nysie Kłodzkiej, Warcie i Noteci.

Zjawiska lodowe:

Nie obserwowano.

Dorzecza Przymorza

Stan wody w dorzeczach Przymorza układa się głównie w strefie wody średniej. Stan wysoki zanotowano na Parsęcie i Węgorapie. Stan niski zanotowano lokalnie na Łynie.

Zjawiska lodowe:

Śryż i/lub lód brzegowy obserwowano lokalnie na Łynie, Węgorapie i Gołdapie.

Uwaga!

Dnia 11.01.2019 (godz. 07:00 cz. urzędowego) stan alarmowy został osiągnięty na 1 stacji wodowskazowej w dorzeczu Odry o 3 cm na Sąsiecznicy w Kanclerzowicach.

Stan ostrzegawczy przekroczony został na 1 stacji wodowskazowej w dorzeczu Odry i na 1 stacji wodowskazowej dorzecza rzek Przymorza.



1. SYTUACJA HYDROLOGICZNA w dniu 11.01.2019 o godz. 06:00 UTC (godz. 07:00 czasu urzędowego)

(przekroczenie stanów ostrzegawczych, alarmowych i zmiana stanu w ciągu 24h)

Stacja wodowskazowa	Rzeka	Województwo	Stan wody [cm]	Zmiana stanu [cm]	Stan ostrz. [cm]	Stan alarm. [cm]
Odolanów	Kuroch	wielkopolskie	152	2	140	170
Kanclerzowice	Sąsiedzka	dolnośląskie	233*	4	200	230
Żukowo	Jez. Druzno	warmińsko-mazurskie	576	-4	570	590

5. AKTUALNE OSTRZEŻENIA HYDROLOGICZNE:

Aktualnie nie obowiązują ostrzeżenia hydrologiczne.

W trakcie weekendu nie przewiduje się wydania ostrzeżeń hydrologicznych.

Ostrzeżenia hydrologiczne można śledzić na bieżąco na stronie:

<http://www.pogodynka.pl/ostrezeniahydro>

Aktualną sytuację hydrologiczną można śledzić na bieżąco na stronie:

<http://www.monitor.pogodynka.pl> (strona wymaga logowania)

6. PROGNOZA HYDROLOGICZNA DLA POLSKI

W dorzeczu Wisły:

Na górnej Wiśle prognozowane są wahania stanów wody w strefie wody średniej i na granicy strefy średniej i niskiej. Na środkowej i dolnej Wiśle początkowo przeważać będzie stabilizacja stanu wody, a pod koniec okresu wahania stanu wody z nieznaczną tendencją wzrostową. Stany wody układać się będą w strefie wody średniej i niskiej.

Na dopływach Wisły prognozowana jest stabilizacja i nieznaczne wahania, poziomu wody w strefie stanów średnich oraz niskich, a punktowo w dolnej części strefy stanów wysokich. Lokalnie stany wody mogą być zaburzone na skutek występowania zjawisk lodowych i pracą urządzeń hydrotechnicznych. W trzeciej dobie prognozy w zlewniach dopływów Wisły mogą wystąpić lokalne, większe wahania poziomów wody spowodowane prognozowanymi opadami deszczu i topnieniem śniegu.

W zlewni Narwi przewiduje się głównie stabilizację i spadki poziomu wody w strefie wody średniej, lokalnie wysokiej i niskiej.

Na Bugu lokalnie spodziewany jest wzrost poziomu wody w górnej części strefy stanów średnich oraz na granicy strefy stanów wysokich i średnich. W Dorohusku będzie utrzymywał się poziom wody na granicy stanu ostrzegawczego.



W dorzeczu Odry:

Na górnej Odry stany wody będą miały przebieg wyrównany z możliwością niewielkich wahań w strefie wody średniej. Na Odry środkowej prognozowane są wahania stanów wody, lokalnie nawet znaczące, spowodowane gospodarką wodną. Stany wody układać się będą w strefie wody średniej i niskiej. Na dolnej Odry przeważać będą wzrosty stanu wody w strefie wody średniej.

W zlewniach dopływów górnej Odry stany wody będą miały przebieg wyrównany, z możliwością niewielkich wahań w strefie wody niskiej i średniej. W zlewniach lewostronnych dopływów środkowej Odry prognozowane są lokalne wahania i spadki od strefy stanów wysokich do średnich oraz wyrównany przebieg stanów w strefie stanów średnich a miejscami wysokich. W zlewniach prawostronnych dopływów Odry środkowej stany wody będą utrzymywały się w strefie wody średniej i lokalnie wysokiej z możliwością lokalnych, powolnych wzrostów, szczególnie w zlewni Baryczy. W trzeciej dobie prognozy w zlewniach nizinnych oraz w zlewniach Bystrzycy, Kaczawy, dolnego Bobru i Nysy Łużyckiej mogą wystąpić wahania stanów spowodowane opadami deszczu i topnieniem śniegu. Stan wody powyżej stanu alarmowego utrzyma się w Kanclerzowicach na Sąciecznicy oraz powyżej stanu ostrzegawczego w Odolanowie na Kurochu.

Na górnej Warcie prognozowane są spadki i stabilizacja stanów wody. Na Warcie poniżej zbiornika Jeziorsko, prognozowane są wzrosty stanów wody. Na dopływach Warty, prognozowane są spadki i stabilizacja stanów wody, lokalnie wzrosty. Stany wody na Warcie i dopływach układać się będą w strefach wody średniej, lokalnie niskiej i wysokiej.

Na Noteci i jej dopływach prognozowane są spadki i stabilizacja stanów wody. Lokalnie mogą wystąpić większe wahania stanów wody, spowodowane pracą urządzeń hydrotechnicznych. Stany wody układać się będą w strefie wody średniej, niskiej i lokalnie wysokiej.

W rzekach Przymorza i na Żuławach:

W najbliższych dniach w ujściowym odcinku Odry i Zalewie Szczecińskim poziomy wody będą się wahały w strefie stanów średnich. Na Żuławach i Zalewie Wiślanym przewidywane są wahania poziomów wody w strefie stanów wysokich i średnich. W Żukowie na Jeż. Drużno poziom wody nadal będzie się utrzymywał powyżej stanu ostrzegawczego.

Na rzekach Przymorza i uchodzących do Zatoki Gdańskiej i Zalewu Wiślanego przewidywane są wahania a pod koniec okresu prognostycznego również lokalne wzrosty poziomów wody w strefie stanów wysokich i średnich.



INSTYTUT METEOROLOGII I GOSPODARKI WODNEJ
PAŃSTWOWY INSTYTUT BADAWCZY
CENTRUM NADZORU OPERACYJNEGO PSHM
ul. Podleśna 61, 01-673 Warszawa
tel.: (022) 56-94-140
fax.: (022) 83-45-097
e-mail: centrum.nadzoru@imgw.pl
www.pogodynka.pl www.imgw.pl

Na dopływach Pregoty w granicach Polski przewiduje się stabilizację i wzrost poziomu oraz lokalne wahania, związane z występowaniem zjawisk lodowych i z pracą urządzeń hydrotechnicznych – w strefie wody średniej, lokalnie w niskiej i wysokiej.

Część meteorologiczną przygotował: synoptyk meteorolog CBPM: Ewa Łapińska
Część hydrologiczną przygotował: dyżurny synoptyk hydrolog CNO PSHM: Dariusz Witkowski

Prognoza hydrologiczna dla Polski w części opracowana na podstawie opracowań biur prognoz hydrologicznych IMGW-PIB