



Warszawa 04.01.2019

Ocena aktualnej i prognozowanej sytuacji meteorologicznej i hydrologicznej na okres 04-07.01.2019

1. KRÓTKOTERMINOWA PROGNOZA POGODY DLA POLSKI

Ważność: od godz. 19:30 dnia 04.01.2019 do godz. 19:30 dnia 05.01.2019

W nocy zachmurzenie duże z większymi przejaśnieniami początkowo na Podkarpaciu i nad ranem nad morzem. We wschodniej, południowej i centralnej Polsce opady śniegu, okresami o umiarkowanym natężeniu, na pozostałym obszarze opady śniegu i deszczu ze śniegiem, a nad morzem opady deszczu. W pasie od Warmii i Mazur, przez Mazowsze, Ziemię Łódzką po wschód Dolnego Śląska i Opolszczyznę przejściowo możliwe opady marznące, powodujące gołoledź. Prognozowany przyrost pokrywy śnieżnej na wschodzie i południu oraz w Sudetach i Karpatach od 6 cm do 10 cm. Temperatura minimalna od -7°C na Podhalu, -6°C na Podkarpaciu, do 0°C w centrum do 3°C nad morzem. Wiatr na wschodzie słaby, na pozostałym obszarze umiarkowany, nad morzem i w górach dość silny i porywisty, zachodni i południowo-zachodni, w strefie nadmorskiej północno-zachodni. Wysoko w górach porywy wiatru do 65 km/h, powodujące zawieje i zamiecie śnieżne.

W dzień zachmurzenie duże, większe przejaśnienia po południu głównie w północnej połowie kraju. Na krańcach wschodnich i południu opady śniegu, na pozostałym obszarze opady deszczu ze śniegiem, a na zachodzie opady deszczu. Na południowym wschodzie i południu opady śniegu, miejscami o umiarkowanym natężeniu, prognozowany przyrost pokrywy śnieżnej w województwie świętokrzyskim i lubelskim oraz śląskim do 8 cm, 10 cm, w województwie małopolskim i podkarpackim oraz na szczytach Sudetów do 15 cm, w Karpatach do 20 cm. Temperatura maksymalna od -2°C na Podkarpaciu i Podhalu, 2°C w centrum do 5°C na zachodzie i północnym zachodzie. Wiatr umiarkowany, nad morzem i w górach dość silny i porywisty, północny i północno-zachodni. W górach wiatr w porywach do 80 km/h, będzie powodował zawieje i zamiecie śnieżne.

Ważność: od godz. 19:30 dnia 05.01.2019 do godz. 19:30 dnia 06.01.2019

W nocy zachmurzenie duże z większymi przejaśnieniami, miejscami opady śniegu, nad morzem deszczu ze śniegiem. W Karpatach prognozowany przyrost pokrywy śnieżnej do 10 cm. Temperatura minimalna od -8°C na Podhalu, -7°C na wschodzie do 2°C na północnym zachodzie. Wiatr słaby i umiarkowany, nad morzem i w górach dość silny i porywisty, północny. Porywy wiatru



w strefie brzegowej do 55 km/h, wysoko w górach do 90 km/h. Wiatr w górach będzie powodował zawieje i zamiecie śnieżne.

W dzień zachmurzenie duże z większymi przejaśnieniami. Na południu i południowym wschodzie kraju miejscami słabe opady śniegu, na zachodzie opady deszczu ze śniegiem. Temperatura maksymalna od -7°C w rejonach podgórskich, -6°C na wschodzie, około -2°C w centrum do 3°C na północnym zachodzie. Wiatr słaby i umiarkowany, w górach dość silny i porywisty, północny. W górach porywy wiatru do 90 km/h, powodujące zawieje i zamiecie śnieżne.

2. ŚREDNIOTERMINOWA PROGNOZA POGODY DLA POLSKI

Ważność: od godz. 19:30 dnia 06.01.2019 do godz. 19:30 dnia 11.01.2019

06/07 - 07.01 (niedziela/poniedziałek - poniedziałek)

Zachmurzenie duże z większymi przejaśnieniami. Miejscami na północy kraju opady śniegu i deszczu ze śniegiem. Temperatura minimalna od -10°C na północnym wschodzie, około -6°C w centrum do 1°C na północnym zachodzie. Chłodniej w rejonach podgórskich Małopolski do -16°C. Temperatura maksymalna od -8°C na Podhalu, -6°C na wschodzie do 3°C na zachodzie i nad morzem. Wiatr słaby i umiarkowany, przeważnie południowo-zachodni, jedynie na południowym wschodzie północny i północno-wschodni.

07/08 - 08.01 (poniedziałek/wtorek - wtorek)

Zachmurzenie duże z większymi przejaśnieniami głównie na południu kraju. Na zachodzie i północnym zachodzie okresami opady deszczu ze śniegiem i deszczu. Temperatura minimalna od -14°C, -12°C w Małopolsce i na Podkarpaciu do -5°C w centrum i 2°C nad morzem. Temperatura maksymalna od -4°C, -6°C na południu kraju do około 0°C w centrum i do 3°C, 4°C nad morzem. Wiatr umiarkowany, na zachodzie i północy dość silny i porywisty, w porywach nad morzem do 55 km/h, południowo-zachodni.

08/09 - 09.01 (wtorek/środa - środa)

Zachmurzenie przeważnie duże, na wschodzie i południu opady śniegu, na pozostałym obszarze deszczu ze śniegiem i deszczu. Temperatura minimalna od -6°C, -8°C na południu do 3°C na północnym zachodzie. Chłodniej w rejonach podgórskich do -11°C. Temperatura maksymalna od -1°C na południowym wschodzie do 4°C nad morzem. Wiatr umiarkowany, na zachodzie i północy dość silny i porywisty, w porywach nad morzem do 55 km/h, południowo-zachodni.



09/10 - 11.01 (środa/czwartek - piątek)

Zachmurzenie duże z większymi przejaśnieniami na zachodzie i północy. Miejscami na wschodzie i południu kraju opady śniegu, na zachodzie śniegu i deszczu ze śniegiem. Temperatura minimalna od -8°C na Podhalu, -7°C na południu Podkarpacia do 2°C nad morzem. Temperatura maksymalna od -3°C na południowym wschodzie do 2°C na zachodzie i 4°C nad morzem. Wiatr słaby i umiarkowany z kierunków zmieniających się.

3. AKTUALNE OSTRZEŻENIA METEOROLOGICZNE

Lp.	Zjawisko/ stopień zagrożenia	Obszar	Ważność
1	Opady śniegu/1	od godz. 10:00 dnia 04.01.2019 do godz. 10:00 dnia 05.01.2019	- Województwo dolnośląskie: powiaty: dzierżoniowski, jaworski, Jelenia Góra, jeleniogórski, kamiennogórski, kłodzki, lubański, lwówecki, świdnicki, Wałbrzych, wałbrzyski, ząbkowicki i złotoryjski
2	Intensywne opady śniegu/1	od godz. 13:00 dnia 04.01.2019 do godz. 21:00 dnia 04.01.2019	- Województwo opolskie: powiaty: brzeski, kluczborski, namysłowski, nyski, Opole i opolski
3	Intensywne opady śniegu/1	od godz. 15:00 dnia 04.01.2019 do godz. 22:00 dnia 04.01.2019	- Województwo opolskie: powiaty: głubczycki, kędzierzyńsko-kozielski, krapkowicki, oleski, prudnicki i strzelecki
4	Intensywne opady śniegu/1	od godz. 18:00 dnia 04.01.2019 do godz. 12:00 dnia 05.01.2019	- Województwo śląskie: powiaty: będziński, bieruńsko-lędziński, Bytom, Chorzów, Częstochowa, częstochowski, Dąbrowa Górnicza, Gliwice, gliwicki, Jastrzębie-Zdrój, Jaworzno, Katowice, kłobucki, lubliniecki, mikołowski, Mysłowice, myszkowski, Piękary Śląskie, pszczyński, raciborski, Ruda Śląska, rybnicki, Rybnik, Siemianowice Śląskie, Sosnowiec, Świętochłowice, tarnogórski, Tychy, wodzisławski, Zabrze, zawierciański i Żory
5	Intensywne opady śniegu/1	od godz. 22:00 dnia 04.01.2019 do godz. 15:00 dnia 05.01.2019	- Województwo świętokrzyskie: wszystkie powiaty
6	Intensywne opady śniegu/1	od godz. 00:00 dnia 05.01.2019 do godz. 24:00 dnia 05.01.2019	- Województwo małopolskie: powiaty: bocheński, brzeski, chrzanowski, dąbrowski, krakowski, Kraków, miechowski, myślenicki, olkuski, oświęcimski, proszowicki, tarnowski, Tarnów, wadowicki i wielicki
7	Intensywne opady śniegu/1	od godz. 03:00 dnia 05.01.2019 do godz. 18:00 dnia 05.01.2019	- Województwo podkarpackie: powiaty: brzozowski, dębicki, jarosławski, kolbuszowski, leżajski, lubaczowski, łańcucki, mielecki, niżański, przemyski, Przemyśl, przeworski, ropczycko-sędziszowski, rzeszowski, Rzeszów, stalowowolski, strzyżowski, Tarnobrzeg i tarnobrzski



Lp.	Zjawisko/ stopień zagrożenia	Obszar	Ważność
8	Intensywne opady śniegu/2	od godz. 21:00 dnia 04.01.2019 do godz. 21:00 dnia 05.01.2019	- Województwo małopolskie: powiaty: gorlicki, limanowski, nowosądecki, nowotarski, Nowy Sącz, suski i tatrzański - Województwo śląskie: powiaty: bielski, Bielsko-Biała, cieszyński i żywiecki
9	Intensywne opady śniegu/2	od godz. 06:00 dnia 05.01.2019 do godz. 24:00 dnia 05.01.2019	- Województwo podkarpackie: powiaty: bieszczadzki, jasielski, Krosno, krośnieński, leski i sanocki
10	Intensywne opady śniegu/1	od godz. 18:00 dnia 04.01.2019 do godz. 05:00 dnia 05.01.2019	- Województwo mazowieckie: powiaty: ciechanowski, gostyniński, makowski, mławski, nowodworski, ostrołęcki, Ostrołęka, ostrowski, Płock, płocki, płoński, przasnyski, pułtuski, sierpecki, sochaczewski, wyszkowski i żuromiński
11	Intensywne opady śniegu/1	od godz. 21:00 dnia 04.01.2019 do godz. 09:00 dnia 05.01.2019	- Województwo lubelskie: powiaty: biański, Biała Podlaska, lubartowski, łukowski, parczewski, puławski, radzyński i rycki - Województwo mazowieckie: powiaty: białobrzegi, garwoliński, grodzki, grójecki, kozienicki, legionowski, lipski, łosicki, miński, otwocki, piaseczyński, przysuski, przysuski, Radom, radomski, Siedlce, siedlecki, sokołowski, szydłowiecki, Warszawa, warszawski zachodni, węgrowski, wołomiński, zwolenński i żyrardowski
12	Intensywne opady śniegu/1	od godz. 00:00 dnia 05.01.2019 do godz. 15:00 dnia 05.01.2019	- Województwo lubelskie: powiaty: biłgorajski, Chełm, chełmski, hrubieszowski, janowski, krasnostawski, kraśnicki, lubelski, Lublin, łęczyński, opolski, świdnicki, tomaszowski, włodawski, zamojski i Zamość
13	Opady marznące/1	od godz. 15:00 dnia 04.01.2019 do godz. 20:00 dnia 04.01.2019	- Województwo wielkopolskie: powiaty: gnieźnieński, gostyński, jarociński, kaliski, Kalisz, kępiński, kolski, Konin, koniński, krotoszyński, ostrowski, ostrzeszowski, pleszewski, rawicki, słupecki, średzki, śremski, turecki i wrzesiński

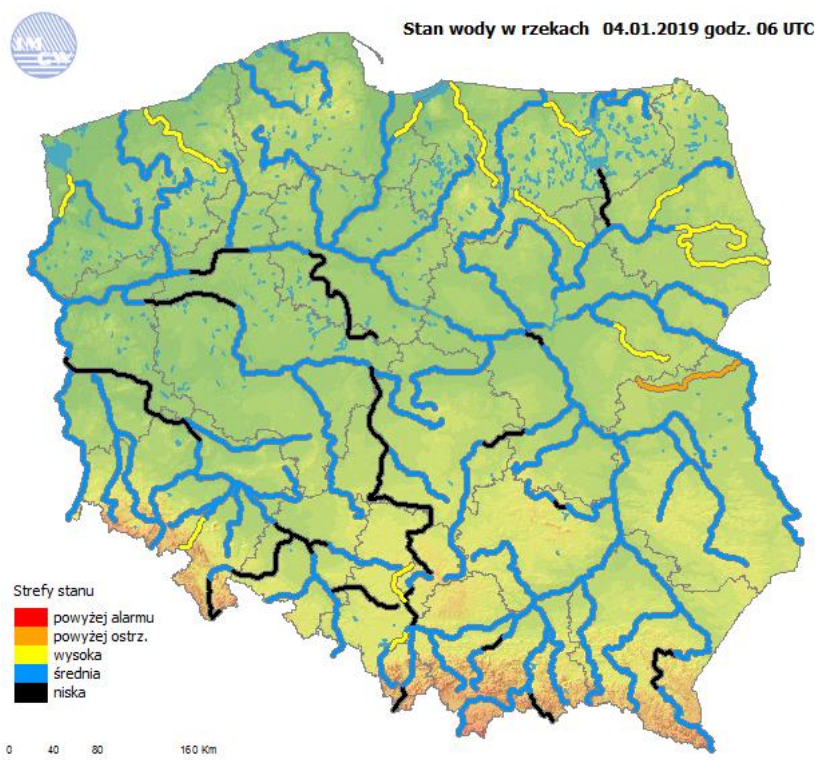
Istnieje możliwość wydania ostrzeżeń na następujące zjawiska:

Lp.	Data	Zjawisko/ stopień zagrożenia	Województwo
1	05.01.2019	Intensywne opady śniegu/1	dolnośląskie, lubelskie, mazowieckie i świętokrzyskie
2	05.01.2019	Intensywne opady śniegu/2	małopolskie, podkarpackie i śląskie
3	05.01.2019	Intensywne opady śniegu/1	małopolskie, podkarpackie i śląskie
4	05.01.2019	silny wiatr/1	pomorskie
5	06.01.2019	Oblodzenie/1	lubuskie i wielkopolskie

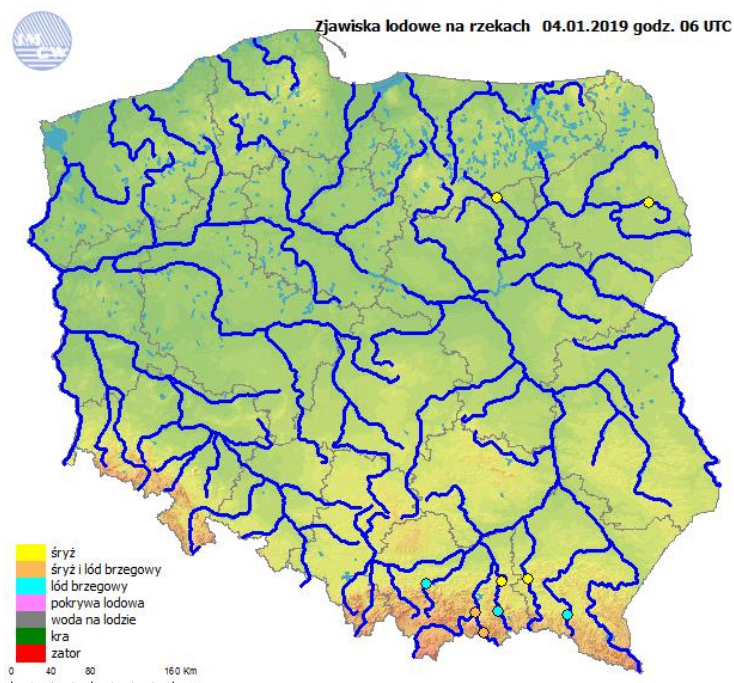
Ostrzeżenia meteorologiczne można śledzić na bieżąco na stronie:

<http://pogodynka.pl/ostrzezenia>

4. OCENA AKTUALNEJ SYTUACJI HYDROLOGICZNEJ

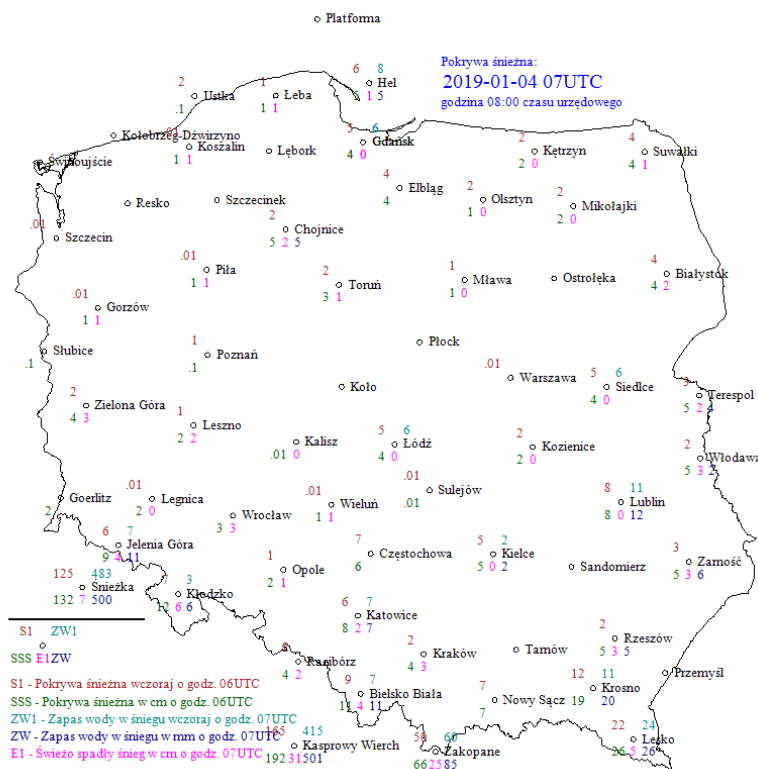


Ryc. 1. Stan wody w rzekach w Polsce.



Ryc. 2. Zjawiska lodowe na rzekach w Polsce

Mapa i opis zjawisk lodowych opracowane są na podstawie informacji uzyskanej od obserwatora wodowskazowego IMGW-PIB o formie zlodzenia w rejonie stacji wodowskazowej z godz. 07:00 cz. urz. Obserwacje takie są wykonywane raz dziennie. Dokładne informacje o wielkości i rodzaju zlodzenia wzdłuż głównych rzek kraju można uzyskać w Państwowym Gospodarstwie Wodnym Wody Polskie.



Ryc. 3. Pokrywa śnieżna oraz zapas wody w śniegu na stacjach synoptycznych IMGW-PIB

Dorzecze Wisły

Stan wody w dorzeczu Wisły układa się głównie w strefie wody średniej i niskiej. Stan wysoki obserwowano na Brynicy, Supraśli, Omulwi i Krznie oraz lokalnie na górnej Wiśle, na Narwi, Biebrzy i Liwcu. Stan niski zanotowano na Popradzie i Pisie oraz lokalnie na środkowej Wiśle, na Przemszy, Sole, Rabie, Sanie, Kamiennej i Pilicy.

Zjawiska lodowe:

Śryż i / lub lód brzegowy obserwowano lokalnie na Rabie, Popradzie, Białej Tarnowskiej, Wisłocze, Wisłoku, Supraśli i Omulwi.

Dorzecze Odry

Stan wody w dorzeczu Odry układa się głównie w strefie wody średniej i niskiej. Stan wysoki zanotowano w ujściowym odcinku Odry i lokalnie na Bystrzycy. Stan niski zanotowano na Kłodnicy oraz lokalnie na Odrze, Małej Panwi, Nysie Kłodzkiej, Warcie i Noteci.

Zjawiska lodowe:

Nie obserwowano.



Dorzecza Przymorza

Stan wody w dorzeczach Przymorza układa się w strefie wody średniej i wysokiej. Stan wysoki zanotowano na Parsęcie, Nogacie, Pasłęce i Gubrze.

Zjawiska lodowe:

Nie obserwowano.

Uwaga!

Dnia 04.01.2019 (godz. 07:00 cz. urzędowego) stan alarmowy został przekroczony na 1 stacji wodowskazowej rzek Przymorza, o 9 cm na Jeziorze Drużno w miejscowości Żukowo.

Stan ostrzegawczy przekroczony został na:

2 stacjach wodowskazowych w dorzeczu Wisły,

1 stacji wodowskazowej w dorzeczu Odry,

1 stacji wodowskazowej morskich.

1. SYTUACJA HYDROLOGICZNA w dniu 04.01.2019 o godz. 06:00 UTC (godz. 07:00 czasu urzędowego)

(przekroczenie stanów ostrzegawczych, alarmowych i zmiana stanu w ciągu 24h)

Stacja wodowskazowa	Rzeka	Województwo	Stan wody [cm]	Zmiana stanu [cm]	Stan ostrz. [cm]	Stan alarm. [cm]
Januszewice	Czarna	świętokrzyskie	322	-1	320	400
Malowa Góra	Krzna	lubelskie	302	0	300	340
Kanclerzowice	Sąsiedzka	dolnośląskie	208	-2	200	230
Żukowo	Jez. Drużno	warmińsko-mazurskie	599*	8	570	590
Trzebież	Zalew Szczeciński	zachodniopomorskie	548	-25	540	560

5. AKTUALNE OSTRZEŻENIA HYDROLOGICZNE:

Lp.	Zjawisko/ stopień zagrożenia	Województwa
1.	Wezbranie z przekroczeniem stanów ostrzegawczych / 2	<i>Wielkopolskie (zlewnia Baryczy)</i>
2.	Wezbranie z przekroczeniem stanów ostrzegawczych / 2	<i>Dolnośląskie (zlewnie dopływów środkowej Odry)</i>

W trakcie weekendu nie przewiduje się wydania kolejnych ostrzeżeń hydrologicznych.



Ostrzeżenia hydrologiczne można śledzić na bieżąco na stronie:

<http://www.pogodynka.pl/ostrzezeniahydro>

Aktualną sytuację hydrologiczną można śledzić na bieżąco na stronie:

<http://www.monitor.pogodynka.pl> (strona wymaga logowania)

6. PROGNOZA HYDROLOGICZNA DLA POLSKI

W dorzeczu Wisły:

Na górnej Wiśle prognozowane są wahania i niewielkie spadki stanów wody w strefie wody średniej. Na środkowej i dolnej Wiśle prognozowane są początkowo niewielkie wzrosty stanów wody, a pod koniec weekendu stabilizacja, w strefie wody średniej, tylko w rejonie Warszawy niskiej.

Na dopływach Wisły prognozowane są głównie wahania i stabilizacja stanów wody, w strefie wody średniej, lokalnie wysokiej i niskiej.

W zlewni Narwi przewiduje się stabilizację i spadki poziomu wody w strefie wody średniej, lokalnie wysokiej i niskiej.

W zlewni Bugu prognozuje się stabilizację i niewielkie wzrosty stanów wody w strefie wody średniej, lokalnie wysokiej.

Przebieg stanów wody może zostać zakłócony pojawiającymi i rozwijającymi się zjawiskami lodowymi, zwłaszcza w południowej i wschodniej części dorzecza Wisły.

W dorzeczu Odry:

Na górnej Odrze prognozowane są początkowo spadki stanów wody, a od soboty niewielkie wzrosty, w strefie wody średniej. Na Odrze środkowej (zarówno skanalizowanej jak i swobodnie płynącej) prognozowane są niewielkie wahania stanów wody w strefie wody średniej i niskiej. Tylko na Odcinku Brzeg Dolny – Głogów wahania mogą być znaczne, co będzie powiązane z pracą stopnia wodnego Brzeg Dolny. Na Odrze granicznej prognozowane są głównie wahania stanów wody w strefie wody średniej.

W zlewniach dopływów górnej i środkowej Odry prognozowane są głównie wahania i stabilizacja stanów wody w strefie wody średniej, lokalnie niskiej. W związku z prognozowanym wzrostem temperatury oraz opadami deszczu i deszczu ze śniegiem, powodującymi topnienie pokrywy śnieżnej, na obszarach nizinnych i lokalnie na obszarach podgórskich mogą wystąpić wzrosty stanów wody do strefy wody wysokiej. W zlewni Baryczy niewykluczone wzrosty do strefy



stanów ostrzegawczych. Na odcinkach rzek, będących w zasięgu działania urządzeń hydrotechnicznych, stany wody mogą ulegać większym wahaniom.

Na górnej Warcie prognozowane są spadki i stabilizacja stanów wody, natomiast poniżej zbiornika Jeziorsko wzrosty i lokalnie stabilizacja, w strefie wody niskiej i średniej. Na dopływach Warty prognozowane są głównie spadki i stabilizacja stanów wody w strefie wody średniej i niskiej, lokalnie wysokiej.

Przebieg stanów wody może zostać zakłócony pojawiającymi się zjawiskami lodowymi, zwłaszcza w południowej części kraju.

W rzekach Przymorza i na Żuławach:

W najbliższych dniach na Wybrzeżu, na Zalewach Szczecińskim i Wiślanym oraz na Żuławach prognozowane są stopniowe wzrosty oraz wahania stanów wody w strefie stanów średnich i wysokich, punktowo z możliwością przekroczenia stanów ostrzegawczych. Od niedzieli przewidywane są spadki stanów wody.

Na rzekach Przymorza, rzekach uchodzących do Zatoki Gdańskiej oraz do Zalewu Wiślanego stany wody będą układać się głównie w strefie stanów średnich i wysokich, lokalnie niskich. Od soboty w ujściowych odcinkach tych rzek możliwe będą wahania stanów wody. W Żukowie na Jeziorze Drużno utrzyma się stan alarmowy.

W zlewniach Łyny i Węgorapy prognozuje się nieduże wahania poziomu wody, wywołane głównie pracą urządzeń hydrotechnicznych, na ogół w strefie wody średniej, lokalnie wysokiej.

Część meteorologiczną przygotował: synoptyk meteorolog CBPM: Ewa Łapińska
Część hydrologiczną przygotował: dyżurny synoptyk hydrolog CNO PSHM: Izabela Adrian

Prognoza hydrologiczna dla Polski w części opracowana na podstawie opracowań biur prognoz hydrologicznych IMGW-PIB